

Denní komentář

Ranní zpráva

Euro summit dnes projedná zásadní návrhy na změnu fungování měnové unie



Jan Vejmelík
(420) 222 008 568
jan_vejmelik@kb.cz

Po včerejším jednání ECB, které přineslo lepší růstové vyhlídky, ale bez odpovídajících inflačních tlaků, se dnes pozornost přesune směrem k Brexitu. Euro summit dnes bude mít na stole výsledky dosavadních jednání. Kromě toho bude diskutována problematika celoevropského pojištění depozit či nových rozpočtových instrumentů. Dále se bude jednat o možnosti transformace Evropského stabilizačního mechanismu na Evropský měnový fond případně o možnosti vytvořit ministerstvo financí eurozóny. Z pohledu dat se dnes zaměříme na americkou průmyslovou výrobu.

Americký průmysl se vrací k normálu

Kalendář dnešních událostí na globálních trzích		Čas (GMT)	Období	Předchozí	SG/KB	Trh
Eurozóna	Bilance zahraničního obchodu, SA, mld. EUR	10:00	Říj	25,0		24,3
	Bilance zahraničního obchodu, NSA, mld. EUR	10:00	Říj	26,4		
	Důvěra ve zpracovatelském průmyslu v okolí New Yorku	13:30	Pro	19,4		18,7
USA	Průmyslová produkce (% , m/m)	14:15	Lis	0,9	0,2	0,3
	Využití kapacit (v %)	14:15	Lis	77,0	77,1	77,2

Zdroj: SG Cross Asset Research, Bloomberg, Ekonomický a strategický výzkum, Komerční banka

Středoevropský čas = GMT+1

Dnešní ekonomický kalendář je na evropské straně relativně chudý. Říjnové statistiky zahraničního obchodu trhy rozhodně nezahýbají. Zajímavější mohou být až odpolední data americké průmyslové výroby za listopad. Po předchozích třech volatilních měsících způsobených dopadem hurikánové sezóny se předpokládá návrat růstových temp k normálu první poloviny roku. Využití výrobních kapacit by se mělo dostat na nejvyšší hodnotu za posledního dva a půl roku.

Draghi euru nepomohl

Přehled včerejších událostí ve světě		Čas (GMT)	Období	Předchozí	Aktuální	Trh
Německo	PMI z průmyslu	08:30	Pro P	62,5	63,3	62,0
	PMI ze služeb	08:30	Pro P	54,3	55,8	54,6
Eurozóna	PMI z průmyslu	09:00	Pro P	60,1	60,6	59,7
	PMI ze služeb	09:00	Pro P	56,2	56,5	56,0
	Kompozitní PMI	09:00	Pro P	57,5	58,0	57,2
	ECB: repo sazba (%)	12:45		0,00	0,00	0,00
	ECB: marginální záůjční facilitita (%)	12:45		0,25	0,25	0,25
USA	ECB: depozitní sazba (%)	12:45		-0,40	-0,40	-0,40
	Nové žádosti o podporu v nezaměstnanosti	13:30	09. Pro	236	225	236
	Maloobchodní tržby (% , m/m)	13:30	Lis	0,2	0,8	0,3
	Maloobchodní tržby bez aut (% , m/m)	13:30	Lis	0,1	1,0	0,6
	Maloobchodní tržby bez aut a PH (% , m/m)	13:30	Lis	0,3	0,8	0,4
	Maloobchodní tržby, kontrolní sk. (% , m/m)	13:30	Lis	0,3	0,8	0,4
	PMI ze zpracovatelského průmyslu	14:45	Pro P	53,9	55,0	53,9
	PMI ze služeb	14:45	Pro P	54,5	53,0	
	Kompozitní PMI	14:45	Pro P	54,5	53,0	

Zdroj: SG Cross Asset Research, Bloomberg, Ekonomický a strategický výzkum, Komerční banka

Středoevropský čas = GMT+1

USD/EUR



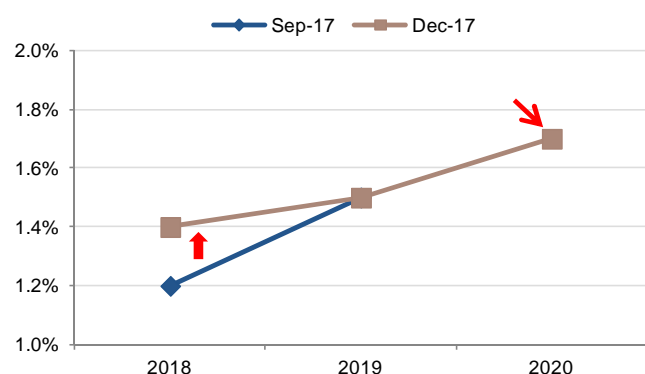
Zdroj: Bloomberg

Společné evropské měně se včera příliš nedařilo. Zatímco zasedání ECB v souladu s očekáváními žádnou změnu v nastavení měnoví politiky nepřineslo a zveřejněná prognóza

přinesla spíše smíšené signály, americká data zeleným bankovkám pomohla. Kurz USD/EUR tak včera ve výsledku spadl téměř o jeden cent pod hladinu 1,18.

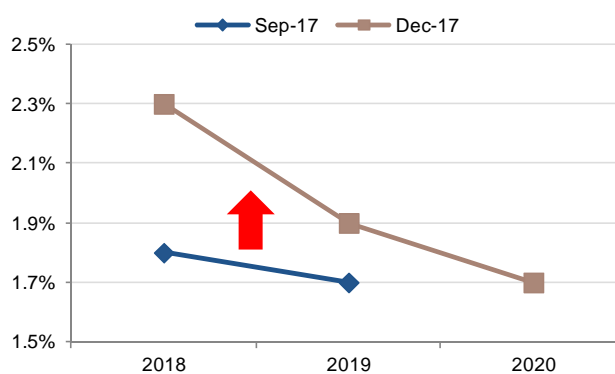
Nová prognóza z dílny ECB překvapila, a to významnou vzestupnou revizí růstových vyhlídek. Již v průběhu příštího roku by mělo dojít k uzavření záporné mezery výstupu. Kumulativně za roky 2017 až 2019 byl reálný HDP zvýšen o téměř procentní bod. Bohužel dopad této revize do inflačního výhledu byl v podstatě nulový. ECB poprvé zveřejnila prognózu pro rok 2020, kde čeká inflaci 1,7 %. Ani během nadcházejících tří let se tak inflace v měnové zóně nedostane na svůj cíl. Ve finále tak ECB drží spíše svůj holubičí postoj, na současných ani očekávaných parametrech nastavení měnové politiky (včetně programu odkupu aktiv) se nic nemění.

ECB vidí inflaci v roce 2020 na 1,7 %



Zdroj: SG Cross Asset Research/Corporate, ECB

Růst reálného HDP eurozóny revidován k lepšímu, bude ale zpomalovat



Zdroj: SG Cross Asset Research/Corporate, ECB

Vysoký přebytek běžného účtu koruně nepomohl

Přehled veřejných událostí na regionálních trzích		Čas (GMT)	Období	Předchozí	Aktuální	Trh
ČR	Bilance běžného účtu (mld. CZK)	9:00	Říj	-3,6	15,0	3,2
Polsko	Bilance běžného účtu (mil. EUR)	13:00	Říj	-100	575	210
	Bilance zahraničního obchodu (mil. EUR)	13:00	Říj	764	597	480

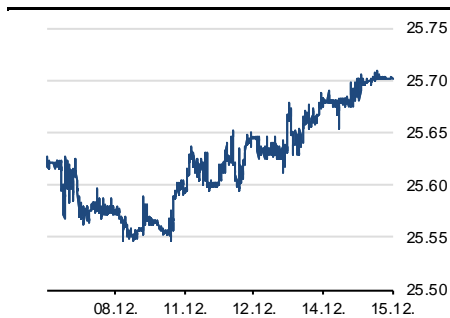
Zdroj: SG Cross Asset Research, Bloomberg, Ekonomický a strategický výzkum, Komerční banka

Středoevropský čas = GMT+1

Na tuzemském devizovém trhu včera panoval naprostý klid. Kurz se držel stabilní těsně pod hladinou 25,70 CZK/EUR. Koruna nebyla schopna profitovat z mnohem lepšího než očekávaného výsledku říjnového běžného účtu platební bilance. Důvodem je zřejmě blížící se zasedání bankovní rady ČNB. Ta projedná měnovou politiku na svém pravidelném zasedání příští čtvrtek. Dosud zveřejněné ekonomické ukazatele byly v souladu s listopadovou prognózou ČNB, která již letos na další zvýšení úrokových sazeb neukazuje. Tak to vidíme i my a celkově dalších 13 analytiků podle agentury Bloomberg. Nicméně právě slabší koruna může být důvodem, proč by se nakonec hlasy pro vyšší sazby najít mohli. A předpokládá to zbylých 7 analytiků oslovených agenturou Bloomberg.

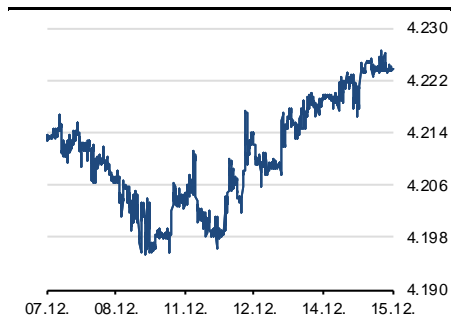
Vzhledem k tomu, že dnešní ekonomický kalendář je prázdný, a protože kvůli mediální karanténě nelze očekávat ani nové komentáře z ČNB, mělo by se klidné obchodování technického charakteru udržet i v závěru týdne. Koruna by se i nadále mohla držet na relativně slabších úrovních.

CZK/EUR



Zdroj: Bloomberg

PLN/EUR



Zdroj: Bloomberg

HUF/EUR



Zdroj: Bloomberg

Technická analýza

EUR/CZK: Signs of Stabilization slowly emerging. (14. prosince 2017, 8:47 CET)

EUR/CZK: weekly chart

EUR/CZK: daily chart

Coordinator Global
Technicals

Stephanie Aymes
(44) 207 762 5898
stephanie.aymes@sgcib.com

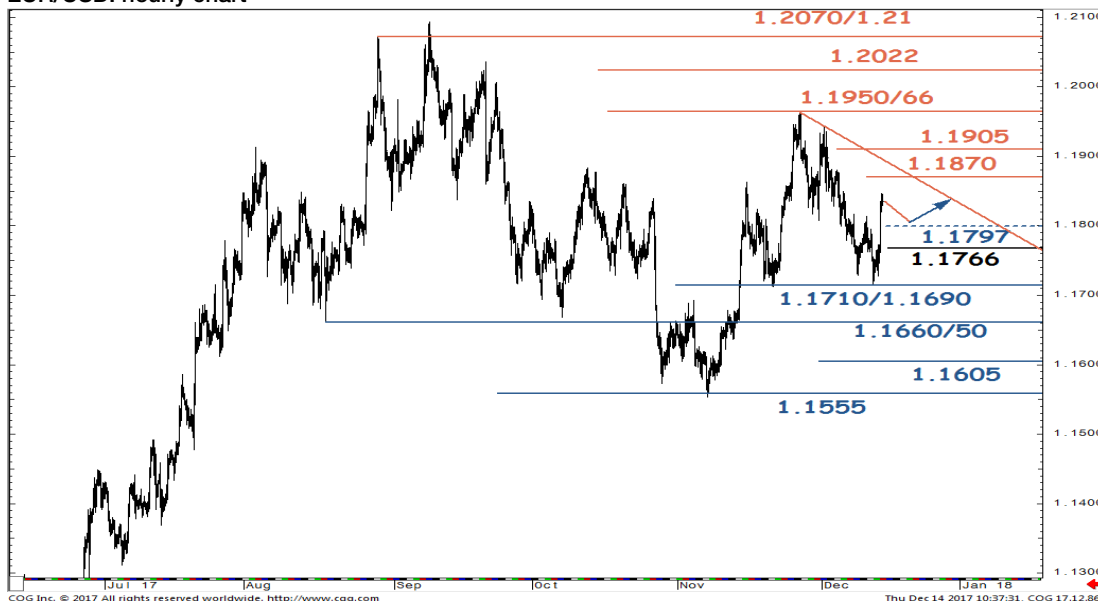
EUR/CZK almost achieved the ascending trend drawn since 2011 at 25.40/25.30 where it has formed a weekly bullish engulfing denoting early signs of price stabilization. Weekly Stochastic indicator is posting positive divergence further highlighting 25.40/25.30 as a near term support. Only a move below will mean further down move.



EUR/USD: Possibility of rebound after revisiting recent lows of 1.1710/1.1690. (14. prosince 2017, 8:47 CET)

EUR/USD: hourly chart

After hitting the support at 1.1555, **EUR/USD** staged the expected rebound and hit our first target at 1.1950/66, the 76.4% retracement from September. Short term, it witnessed a pullback towards 1.1710/1.1650. Holding above this, a recovery is likely first towards a descending trend at 1.1870/1.1905.



Zdroj: SG Cross Asset Research

Důležité upozornění: Doporučení v části Technická analýza je založeno pouze na analytických metodách technické analýzy a může se lišit od fundamentálního názoru KB (popřípadě SG) prezentovaného v jiných částech tohoto dokumentu či v jiných dokumentech KB (popřípadě SG).

Finanční trhy

Světové devizové trhy

	poslední závěr 14. 12. 17	denní změna	měsíční změna	výnos od 30. 11. 17	výnos od 31. 12. 16
CZK/EUR	25,70	0,1 %	0,3 %	0,7 %	-4,9 %
CZK/USD	21,80	-0,1 %	0,3 %	1,7 %	-14,9 %
USD/EUR	1,179	0,2 %	0,1 %	-0,9 %	11,8 %
USD/JPY	112,4	0,0 %	-0,9 %	-0,1 %	-3,7 %
USD/CNY	6,604	-0,2 %	-0,4 %	0,0 %	-4,8 %
GBP/USD	1,343	0,6 %	1,9 %	-0,6 %	8,8 %
GBP/EUR	0,878	-0,4 %	-1,8 %	-0,3 %	2,7 %
CHF/EUR	1,166	0,3 %	0,0 %	-0,4 %	8,7 %
CHF/USD	0,989	0,1 %	0,0 %	0,5 %	-2,8 %
NOK/EUR	9,759	-0,8 %	1,1 %	-1,2 %	7,3 %
SEK/EUR	9,921	-0,1 %	0,2 %	-0,3 %	3,5 %
PLN/EUR	4,224	0,2 %	-0,6 %	0,5 %	-4,1 %
PLN/USD	3,583	-0,1 %	-0,6 %	1,3 %	-14,2 %
HUF/EUR	314,2	0,0 %	0,7 %	0,4 %	1,6 %
HUF/USD	266,5	-0,2 %	0,7 %	1,2 %	-9,1 %
RUB/EUR	69,37	0,3 %	-2,1 %	-0,2 %	7,3 %
RUB/USD	58,86	0,1 %	-2,2 %	0,7 %	-3,9 %
TRY/EUR	4,581	1,7 %	-0,1 %	-2,0 %	23,3 %
TRY/USD	3,883	1,4 %	-0,2 %	-1,1 %	10,1 %

Světové dluhopisové trhy

	poslední závěr 14. 12. 17 (%)	denní změna (bb)	měsíční změna (bb)	spread vůči GER (bb)	denní změna spreadu (bb)
CZGB 2Y	0,18	0,7	-17,2	88,4	-2,3
CZGB 5Y	0,79	1,6	-7,6	113,4	0,3
CZGB 10Y	1,67	-1,1	-16,6	135,7	-1,3
GER 2Y	-0,71	3,0	3,4		
GER 5Y	-0,34	1,3	-1,3		
GER 10Y	0,32	0,2	-8,1		
UST 2Y	1,81	0,0	12,4	251,8	-3,0
UST 5Y	2,14	0,0	8,0	248,2	-1,3
UST 10Y	2,35	0,0	-2,2	203,3	-0,2
PLGB 2Y	1,65	-0,7	4,2	235,8	-3,7
PLGG 5Y	2,68	-0,9	6,1	302,4	-2,2
PLGB 10Y	3,24	-0,3	-21,1	292,3	-0,5
HUGB 3Y	0,56	-2,7	0,2	126,4	-5,7
HUGB 5Y	1,13	-0,6	0,5	147,0	-1,9
HUGB 10Y	2,12	-1,8	-8,1	180,2	-2,0

Světové trhy IRS

	poslední závěr 14. 12. 17 (%)	denní změna (bb)	měsíční změna (bb)	spread vůči EUR (bb)	denní změna spreadu (bb)
CZK 2Y	1,34	1,5	13,5	153,1	1,9
CZK 5Y	1,65	2,0	11,5	144,2	2,2
CZK 10Y	1,88	1,0	9,5	108,4	2,7
EUR 2Y	-0,19	-0,4	0,5		
EUR 5Y	0,21	-0,2	0,2		
EUR 10Y	0,79	-1,7	-7,0		
USD 2Y	2,01	-0,9	13,1	219,9	-0,5
USD 5Y	2,19	-2,6	7,1	198,2	-2,4
USD 10Y	2,35	-3,9	-0,7	155,9	-2,2
PLN 2Y	2,01	-1,5	-3,8	219,6	-1,1
PLN 5Y	2,44	-2,3	-9,8	223,5	-2,1
PLN 10Y	2,88	-2,5	-13,8	208,6	-0,8
HUF 2Y	0,25	0,0	5,8	44,4	0,4
HUF 5Y	0,81	0,0	1,5	59,7	0,2
HUF 10Y	1,79	-2,4	-9,2	99,9	-0,7

Přehled úrokových sazeb

	měnověpolitická sazba (%)	O/N sazba (%)	3M BOR (%)	2Y swap (%)	10Y swap (%)
CZK	0,50	0,27	0,76	1,35	1,88
EUR (depo)	-0,40	-0,44	0,06	-0,27	0,79
USD (horní limit)	1,50	1,42	1,60	2,02	2,36
JPY	0,10	-0,20	0,07	0,04	0,25
GBP	0,50	0,53	0,52	0,79	1,26
CHF	-0,75	-0,78	-0,76	-0,51	0,23
NOK	0,50	0,55	0,83	1,11	1,89
SEK	-0,50	-0,55	-0,59	-0,21	1,11
HUF	0,90	-0,06	0,03	0,25	1,80
PLN	1,50	1,55	1,62	2,01	2,88
RUB	8,25	8,25	8,33	6,50	6,23

Zdroj: Bloomberg, Ekonomický a strategický výzkum, Komerční banka

Akciové trhy

Světové akciové trhy

	poslední závěr 14. 12. 17	denní změna	měsíční změna	výnos od 30. 11. 17	výnos od 31. 12. 16
US Dow Jones	24 509	-0,3 %	4,7 %	1,0 %	24,0 %
US S&P 500	2 652	-0,4 %	2,8 %	0,2 %	18,5 %
US Nasdaq	6 857	-0,3 %	1,8 %	-0,3 %	27,4 %
Euro STOXX 50	3 556	-0,7 %	0,0 %	-0,4 %	8,1 %
CAC 40 - Francie	5 357	-0,8 %	0,8 %	-0,3 %	10,2 %
DAX - Německo	13 068	-0,4 %	0,3 %	0,3 %	13,8 %
UK FTSE 100	7 448	-0,6 %	0,5 %	1,7 %	4,3 %
PX - Česko	1 065	0,5 %	0,3 %	0,6 %	15,6 %
WIG20 - Polsko	2 435	1,0 %	-1,2 %	1,1 %	25,0 %
BUX - Maďarsko	38 616	1,0 %	-1,3 %	-0,1 %	20,7 %
SAX - Slovensko	325	0,0 %	0,3 %	0,1 %	0,2 %
BET - Rumunsko	7 587	0,5 %	-2,8 %	-2,7 %	7,1 %
RTS - Rusko	1 153	1,0 %	1,4 %	1,9 %	0,1 %
ISE 100 - Turecko	109 666	1,4 %	-0,4 %	5,5 %	40,3 %
Nikkei 225 - Japonsko	22 694	-0,3 %	1,4 %	-0,1 %	18,7 %
Hang Seng - Hong Kong	29 166	-0,2 %	0,0 %	0,0 %	32,6 %
Shanghai - Čína	3 292	-0,3 %	-4,0 %	-0,7 %	6,1 %

PX

	poslední závěr 14. 12. 17 (CZK)	denní změna	týdenní změna	měsíční změna	roční změna
CME	100,0	-1,8 %	-4,4 %	1,8 %	41,3 %
ČEZ	498,1	0,8 %	1,6 %	4,6 %	18,8 %
Erste Group Bank	908,2	0,5 %	-1,5 %	-3,5 %	21,7 %
Fortuna	179,9	0,0 %	1,1 %	1,1 %	111,6 %
Kofola ČeskoSlovensko	419,0	0,9 %	0,9 %	1,0 %	11,9 %
Komerční banka	911,3	1,3 %	1,4 %	0,7 %	4,4 %
Moneta Money Bank	78,9	0,1 %	1,1 %	0,8 %	-2,4 %
02 Czech Republic	276,0	0,4 %	-0,3 %	5,8 %	12,4 %
Pegas Nonwovens	825,5	-1,0 %	-0,8 %	0,6 %	5,2 %
Philip Morris Czech Republic	16557	0,3 %	1,6 %	3,1 %	30,7 %
Stock Spirits Group	79,8	0,1 %	1,9 %	10,1 %	41,2 %
Unipetrol	376,6	-0,1 %	0,4 %	-0,8 %	109,8 %
Vienna Insurance Group	639,2	0,5 %	-1,5 %	-1,1 %	12,0 %

PX

	poslední závěr 14. 12. 17 (CZK)	maximum za posledních 52 týdnů	minimum za posledních 52 týdnů	objem obchodů -1D (v ks)	poměr objemu obchodů -1D k 6M průměru
CME	100,0	110,0	63,1	20 297	27 %
ČEZ	498,1	499,0	392,8	427 475	106 %
Erste Group Bank	908,2	986,2	722,4	22 819	38 %
Fortuna	179,9	180,0	85,0	2 605	11 %
Kofola ČeskoSlovensko	419,0	445,9	353,0	621	92 %
Komerční banka	911,3	1013,0	855,0	214 139	205 %
Moneta Money Bank	78,9	90,8	74,5	987 990	77 %
02 Czech Republic	276,0	292,6	241,4	172 152	200 %
Pegas Nonwovens	825,5	1027,0	759,1	1 849	13 %
Philip Morris Czech Republic	16557	17 211	12 500	141	17 %
Stock Spirits Group	79,8	80,0	46,5	8 180	22 %
Unipetrol	376,6	389,0	177,5	49 858	94 %
Vienna Insurance Group	639,2	686,8	555,1	5 211	49 %

Komodity

	poslední závěr 14. 12. 17	denní změna	měsíční změna	výnos od 30. 11. 17	výnos od 31. 12. 16
Ropa Brent (USD/barel)	64,0	0,0 %	5,0 %	2,0 %	15,6 %
Ropa WTI (USD/barel)	57,0	0,8 %	2,4 %	-0,6 %	6,2 %
Zlato (USD/trojská unce)	1252,9	0,0 %	-2,1 %	-1,7 %	8,7 %
Stříbro (USD/trojská unce)	15,9	0,0 %	-6,6 %	-3,3 %	-0,2 %
Měď (USD/t)	6761,0	1,0 %	0,6 %	0,4 %	22,4 %
Hliník (USD/t)	2049,5	2,0 %	-1,6 %	0,1 %	21,1 %
Olovo (USD/t)	2486,0	-1,5 %	0,6 %	0,6 %	23,3 %
T. Reuters/CoreCommodity CRB (USD)	184,2	0,5 %	-2,6 %	-2,6 %	-4,3 %
Emisní povolenky (EUR/t)	7,1	0,3 %	-4,1 %	-5,8 %	7,8 %
Elektrina (Německo) 1Y forward (EUR/MWh)	37,8	0,3 %	4,1 %	3,7 %	8,3 %

Zdroj: Bloomberg, Ekonomický a strategický výzkum, Komerční banka

Týdenní kalendář světových makroekonomických dat

G5																			
Monday 11 December				Tuesday 12 December				Wednesday 13 December				Thursday 14 December				Friday 15 December			
Unit	Prev	SG	Cons	Unit	Prev	SG	Cons	Unit	Prev	SG	Cons	Unit	Prev	SG	Cons	Unit	Prev	SG	Cons
France				Germany				Euro area				Euro area							
Bank of France Ind. Sentiment				ZEW Survey Current Situation				Industrial Production SA MoM				Markit Eurozone Manufacturing PMI							
Nov 106 107.2				Dec 88.8 88 88.5				Oct -0.6 0.2 -0.3				Dec P 60.1 59.6 59.6							
				ZEW Survey Expectations				Industrial Production WDA YoY				Markit Eurozone Services PMI							
				Dec 18.7 17.2 17.2				Oct 3.3 3.5 3				Dec P 56.2 55.2 56							
								Germany				Markit Eurozone Composite PMI							
								CPI MoM				Dec P 57.5 57.2 57.2							
								Nov F 0.3 0.3 0.3				ECB Main Refinancing Rate							
								CPI YoY				14-Dec 0 0 0							
								Nov F 1.8 1.8 1.8				ECB Marginal Lending Facility							
								CPI EU Harmonized MoM				14-Dec 0.25 0.25 0.25							
								Nov F 0.3 0.3 0.3				ECB Deposit Facility Rate							
								CPI EU Harmonized YoY				14-Dec -0.4 -0.4 -0.4							
								Nov F 1.8 1.8 1.8				Germany							
												Markit/BME Germany Manufact. PMI							
												Dec P 62.5 61.9 62							
												Markit Germany Services PMI							
												Dec P 54.3 54.5 54.6							
												Markit/BME Germany Composite PMI							
												Dec P 57.3 57.2 57.2							
												France							
												CPI EU Harmonized MoM							
												Nov F 0.1 0.1							
												CPI EU Harmonized YoY							
												Nov F 1.3 1.3 1.3							
												Markit France Manufacturing PMI							
												Dec P 57.7 56.5 57							
												Markit France Services PMI							
												Dec P 60.4 57.4 59							
												Markit France Composite PMI							
												Dec P 60.3 58.4							
												Italy							
												CPI EU Harmonized YoY							
												Nov F 1.1 1.1							
												Spain							
												CPI EU Harmonised MoM							
												Nov F 0.3 0.3 0.3							
												CPI EU Harmonised YoY							
												Nov F 1.7 1.7 1.7							
												Thursday and Friday:							
												European Council							

Týdenní kalendář regionálních makroekonomických dat

Other Countries																			
Monday 11 December				Tuesday 12 December				Wednesday 13 December				Thursday 14 December				Friday 15 December			
Europe																			
Unit	Prev	SG	Cons	Unit	Prev	SG	Cons	Unit	Prev	SG	Cons	Unit	Prev	SG	Cons	Unit	Prev	SG	Cons
Poland				Poland								Czech Republic				Russia			
CPI MoM				CPI Core (% MoM)								Current Account Monthly CZK				1w Repo rate (%)			
Nov F 0.5 0.5 .				Nov 0.30% 0.2% 0.10%								Oct -2.44 8.6 3.10%				43084 8.25 8 8			
CPI YoY				CPI Core (% YoY)								Poland							
Nov F 2.50% 2.5% .				Nov 0.80% 1.0% 0.90%								Current Account Balance							
												Oct -100m 160m 135							
												Trade Balance							
												Oct 764m 64m 542							
												Exports							
												Oct 17207m 17407m 17800							
								Imports											
								Oct 16443m 17343m 17372											
LatAm																			
Unit	Prev	SG	Cons	Unit	Prev	SG	Cons	Unit	Prev	SG	Cons	Unit	Prev	SG	Cons	Unit	Prev	SG	Cons
				Mexico				Brazil				Mexico							
				Industrial Production NSA YoY				Retail Sales MoM				Overnight Rate							
				Oct -1.2 0 0.5				Oct 0.5 0.7 1				14-Dec 7 7.25 7.25							
				Manuf. Production NSA YoY				Retail Sales YoY				Chile							
				Oct 2.8 4 3.8				Oct 6.4 6.1 6.5				Overnight Rate Target							
				Industrial Production SA MoM								14-Dec 2.5 2.5 2.5							
Oct -0.4 0.9 0.6																			
Asia Pacific																			
Unit	Prev	SG	Cons	Unit	Prev	SG	Cons	Unit	Prev	SG	Cons	Unit	Prev	SG	Cons	Unit	Prev	SG	Cons
				Australia								Australia							
				NAB Business Conditions								Employment Change							
				Nov 21 . .								Nov 3.7 15 19							
				NAB Business Confidence								Unemployment Rate							
				Nov 8 . .								Nov 5.4 5.4 5.4							
				House Price Index QoQ								Participation Rate							
				3Q 1.9 0 0.5								Nov 65.1 65.1 65.1							
				House Price Index YoY								Indonesia							
				3Q 10.2 8.5 8.8								7-Day Reverse Repo Rate							
												Dec 4.25 4.25 .							

KB EKONOMICKÝ A STRATEGICKÝ VÝZKUM

Hlavní ekonom a vedoucí Ekonomického a strategického výzkumu



Jan Vejmelek, Ph.D., CFA
(420) 222 008 568
jan_vejmelek@kb.cz

Ekonomové



Viktor Zeisel
(420) 222 008 523
viktor_zeisel@kb.cz

Akcioví analytici



Miroslav Frayer
(420) 222 008 567
miroslav_frayer@kb.cz



Marek Dřimal
(420) 222 008 598
marek_dřimal@kb.cz



Jiří Kostka
(420) 222 008 560
jiri_kostka@kb.cz



Monika Junické
(420) 222 008 509
monika_junické@kb.cz

Sektory



David Kocourek
(420) 222 008 569
david_kocourek@kb.cz



Jana Steckerová
(420) 222 008 524
jana_steckerova@kb.cz

SKUPINA SG VE STŘEDNÍ A VÝCHODNÍ EVROPE

Hlavní ekonom SG Poland



Jaroslaw Janecki
(48) 225 284 162
jaroslaw_janecki@sgcib.com

Hlavní ekonom Rosbank



Yury Tulinov, CFA
(7) 495 662 13 00 (ext. 14836)
yury.tulinov@rosbank.ru

Hlavní ekonom BRD-GSG



Florian Libocor
(40) 213 016 869
florian.libocor@brd.ro

Vedoucí výzkumu finančních trhů BRD-GSG



Carmen Lipara
(40) 213 014 370
carmen.lipara@brd.ro

Ekonom

Ioan Mincu
(40) 213 014 472
george.mincu-radulescu@brd.ro

Akcioví analytik



Laura Simon, CFA
(40) 213 014 370
laura.simon@brd.ro

SG GLOBÁLNÍ EKONOMICKÝ VÝZKUM

Hlavní ekonom výzkumu globální ekonomiky



Klaus Baader
(852) 2166 4095
klaus.baader@sgcib.com

Eurozóna



Anatoli Annenkov
(44) 20 7762 4676
anatoli.annenkov@sgcib.com

Severní Amerika



Stephen Gallagher
(212) 278 4496
stephen.gallagher@sgcib.com

Čína



Wei Yao
(852) 2166 5437
wei.yao@sgcib.com

Korea



Suktae Oh
(82) 2195 7430
suktae.oh@sgcib.com



Michel Martinez
(33) 1 4213 3421
michel.martinez@sgcib.com



Omair Sharif
(1) 212 278 48 29
omair.sharif@sgcib.com



Takuji Aida
(81) 3 5549 5187
takuji.aida@sgcib.com



Kunal Kumar Kundu
(91) 80 6716 8266
kunal.kundu@sgcib.cz



Yvan Mamalet
(44) 20 7762 5665
yvan.mamalet@sgcib.com



Dev Ashish
(91) 80 2802 4381
dev.ashish@socgen.com



Kiyoko Katahira
(81) 3 5549 5190
kiyoko.katahira@sgcib.com



Vaibhav Tandon
(91) 80 6731 9449
vaibhav.tandon@sgcib.com



Velká Británie
Brian Hilliard
(44) 20 7676 7165
brian.hilliard@sgcib.com



Ankur Shukla
(91) 80 6731 4432
ankur.shukla@sgcib.com



Arata Oto
(81) 3 6777 8064
arata.oto@sgcib.com

SG VÝZKUM RŮZNÝCH TŘÍD AKTIV - DLUHOPISOVÝ TRH A MĚNOVÉ KURZY

Globální vedoucí výzkumu



Brigitte Richard-Hidden
(33) 1 42 13 78 46
brigitte.richard-hidden@sgcib.com

Vedoucí výzkumu dluhopisového trhu a měnových kurzů



Guy Stear
(33) 1 41 13 63 99
guy.stear@sgcib.com

Fixed Income



Bruno Braizinha
(1) 212 278 5296
bruno.braizinha@sgcib.com

Vedoucí strategie sazeb pro Evropu



Ciaran O'Hagan
(33) 1 42 13 58 60
ciarar.ohagan@sgcib.com

Vedoucí strategie sazeb pro USA



Subadra Rajappa
(1) 212 278 5241
subadra.rajappa@sgcib.com



Jean-David Ciotteau
(33) 1 42 13 72 52
jean-david.ciotteau@sgcib.com



Shakeeb Hulikatti
(91) 80 2802 4380
shakeeb.hulikatti@sgcib.com



Jason Simpson
(44) 20 7676 7580
jason.simpson@sgcib.com



Cristina Costa
(33) 1 58 98 51 71
cristina.costa@sgcib.com



Adam Kurpiel
(33) 1 42 13 63 42
adam.kurpiel@sgcib.com



Marc-Henri Thoumin
(44) 20 7676 7770
marc-henri.thoumin@sgcib.com



Jorge Garayo
(44) 20 7676 7404
jorge.garayo@sgcib.com

Měnové kurzy



Kit Jukes
(44) 20 7676 7972
kit.jukes@sgcib.com



Měnové deriváty

Olivier Korber
(33) 1 42 13 32 88
olivier.korber@sgcib.com



Alvin T. Tan
(44) 20 7676 7971
alvin.t.tan@sgcib.com

Vedoucí strategie rozvíjejících se trhů



Jason Daw
(65) 6326 7890
jason.daw@sgcib.com



Amit Agrawal
(91) 80 6758 4096
amit.agrawal@sgcib.com



Régis Chatellier
(44) 20 7676 7354
regis.chatellier@sgcib.com



Phoenix Kalen
(44) 20 7676 7305
phoenix.kalen@sgcib.com

Upozornění

Informace uvedené v tomto dokumentu nemohou být považovány za nabídku k nákupu či prodeje jakéhokoliv investičního nástroje nebo jinou výzvu či pobídku k jeho nákupu či prodeji. Veškeré zde obsažené informace a názory pocházejí nebo jsou založeny na zdrojích, které Komerční banka, a.s. považuje za důvěryhodné, nicméně tímto nepřebírá záruku za jejich přesnost a úplnost, ačkoliv vychází z toho, že byly publikovány tak, aby poskytovaly přesný, plný a nezkreslený obraz skutečnosti. Názory Komerční banky, a.s. uvedené v tomto dokumentu se mohou měnit bez předchozího upozornění.

Komerční banka, a.s. a společnosti, které s ní tvoří jeden koncern, se mohou příležitostně podílet na obchodech s investičními nástroji, obchodovat s nimi nebo vykonávat činnost tvůrce trhu pro investiční nástroje nebo je držet, poskytovat poradenství či jinak profitovat z obchodů s investičními nástroji nebo od nich odvozených derivátů, které byly emitovány osobami zmíněnými v tomto dokumentu.

Zaměstnanci Komerční banky, a.s. a dalších společností tvořících s ní koncern nebo osoby jim blízké, včetně autorů tohoto dokumentu, mohou příležitostně obchodovat nebo držet investiční nástroje zmíněné v tomto dokumentu nebo od nich odvozené deriváty. Komerční banka, a.s. a společnosti tvořící s ní koncern nejsou tímto dokumentem vázány při poskytování investičních služeb svým klientům.

Komerční banka, a.s. nepřebírá nad rámec stanovený právními předpisy odpovědnost za škodu způsobenou použitím tohoto dokumentu nebo informací v něm obsažených. Tento dokument je určen primárně pro profesionální a kvalifikované investory. Pokud kopii tohoto dokumentu obdrží jiná než výše uvedená osoba, neměla by své investiční rozhodnutí založit výhradně na tomto dokumentu, ale měla by si zároveň vyhledat nezávislého poradce. Každý investor je povinen přijmout vlastní informované rozhodnutí o vhodnosti investice, protože investiční nástroj uvedený v tomto dokumentu nemusí být vhodný pro všechny investory.

Minulá výkonnost investičních nástrojů nezaručuje výkonnost budoucí. Očekávaná budoucí výkonnost je založena na předpokladech, které nemusí nastat. S investičními nástroji a investicemi jsou spojena různá investiční rizika, přičemž hodnota investice může stoupat i klesat a není zaručena návratnost původní investované částky. Investiční nástroje denominované v jiné měně jsou navíc vystaveny riziku vyplývajícimu ze změn devizových kurzů s možným pozitivním nebo negativním dopadem na cenu investičního nástroje, a následně na zhodnocení investice.

Tento dokument je vydán Komerční bankou, a.s., která je bankou a obchodníkem s cennými papíry ve smyslu příslušných právních předpisů, a jako taková podléhá doзору České národní banky. Komerční banka, a.s. přijala řadu opatření, aby zabránila možnému střetu zájmů při tvorbě investičních doporučení, a to zavedením odpovídajícího vnitřního členění zahrnujícího informační bariery mezi jednotlivými útvary Komerční banky, a.s. v souladu s požadavky kladenými příslušnými právními předpisy. Zaměstnanci Komerční banky, a.s. postupují v souladu s vnitřními předpisy upravujícími střet zájmů.

Žádné hodnocení zaměstnanců, kteří se podílejí na tvorbě investičních doporučení, není podmíněno nebo závislé na objemu nebo zisku z obchodování Komerční banky, a.s. s investičními nástroji zmíněnými v tomto dokumentu nebo na jejím obchodování s emitenty těchto investičních nástrojů. Hodnocení autorů investičních doporučení ale spočívá ve vazbě na zisk Komerční banky, a.s., na kterém se částečně podílejí i výsledky obchodování s investičními nástroji.

Doporučení uvedená v tomto dokumentu jsou určena veřejnosti a před jeho zveřejněním není dokument k dispozici osobám, které se nepodílely na tvorbě tohoto dokumentu. Komerční banka, a.s. obvykle nezasílá investiční doporučení jednotlivým emitentům před jejich zveřejněním. Každý z autorů tohoto dokumentu prohlašuje, že názory obsažené v tomto dokumentu přesně odpovídají jeho osobnímu pohledu na uvedené investiční nástroje nebo jejich emitenty.

Tento dokument ani jeho obsah není určen osobám trvale bydlícím či sídlícím ve Spojených státech amerických a osobám splňujícím statut „amerického subjektu“, jak je definován v nařízení S podle zákona Spojených států amerických o cenných papírech z roku 1933, ve znění pozdějších předpisů.

Tento dokument není investičním doporučením dle nařízení Evropského parlamentu a Rady (EU) č. 596/2014, o zneužívání trhu, ani nepředstavuje investiční poradenství dle zákona č. 256/2004 Sb., o podnikání na kapitálovém trhu, ve znění pozdějších předpisů.

Pro podrobnosti prosím navštivte internetovou stránku <http://www.trading.kb.cz>