

Denní komentář

Ranní zpráva

Probíhající evropské volby výrazně změní europarlament



Viktor Zeisel
(420) 222 008 523
viktor_zeisel@kb.cz

Probíhající volby do evropského parlamentu podle nás výrazně změní rozložení sil. Dvě hlavní strany ztratí svou dominanci. Nicméně populisté většinu nezískají. Navíc prointegrační strany budou v příštím volebním období více slyšet.

Americké objednávky zboží dlouhodobé spotřeby dusí doprava

Kalendář dnešních událostí na globálních trzích		Čas (BST)	Období	Předchozí	SG/KB	Trh
USA	Obj. zboží dlouhodobé spotřeby (% , m/m)	13:30	Dub P	2,6	-0,8	-2,0
	-bez dopravních prostředků (% , m/m)	13:30	Dub P	0,3	0,0	0,1

Zdroj: SG Cross Asset Research, Bloomberg, Ekonomický a strategický výzkum, Komerční banka

Středoevropský letní čas = BST+1

Probíhající volby do Evropského parlamentu změní zaběhnutou většinu. Více jsme se tomuto tématu věnovali v krátkém zamyšlení zde <http://bit.ly/2HU0fJ7>.

Výstup amerického zpracovatelského průmyslu slábne a investice zpomalují. Dubnové objednávky zboží dlouhodobé spotřeby se k tomuto trendu přidávají. Objednávky dusí situace kolem letadla Boeing 737max i slabší spotřebitelská poptávka, která se projevuje nižšími objednávkami aut.

USD/EUR



Zdroj: Bloomberg

Nálada v německém průmyslu se stále nelepší

Přehled včerejších událostí ve světě		Čas (BST)	Období	Předchozí	Aktuální	Trh
Německo	PMI ze zpracovatelského průmyslu	08:30	Kvě P	44,4	44,3	44,8
	PMI ze služeb	08:30	Kvě P	55,7	55,0	55,4
	Kompozitní PMI	08:30	Kvě P	52,2	52,4	52,0
Eurozóna	PMI ze zpracovatelského průmyslu	09:00	Kvě P	47,9	47,7	48,1
	PMI ze služeb	09:00	Kvě P	52,8	52,5	53,0
	Kompozitní PMI	09:00	Kvě P	51,5	51,6	51,7
Německo	IFO index	09:00	Kvě	99,2	97,9	99,1
	IFO, složka očekávání	09:00	Kvě	95,2	95,3	95,0
	IFO, složka hodnotící současnou situaci	09:00	Kvě	103,3	100,6	103,5
USA	Prodeje nových domů (% , m/m)	15:00	Dub	4,5	-6,2	-2,5

Zdroj: SG Cross Asset Research, Bloomberg, Ekonomický a strategický výzkum, Komerční banka

Středoevropský letní čas = BST+1

Německé PMI včera vyslaly nejasný signál. Průmysl skončil hůř, než trh očekával. **Stále totiž pokračovalo masivní snižování stavu zásob. Na druhé straně objednávky i produkce šly nahoru,** což je dobrý signál pro nadcházející měsíce. PMI ze služeb se i přes svůj mírný pokles stále drží na velmi solidních hodnotách.

O něco jasnější byla zpráva, kterou přinesl německý Ifo index. Tento indikátor byl doposavad optimističtější než ukazatele PMI. Svým květnovým poklesem se však výrazně přiblížil hodnotám, které potvrzují, že **situace v německém průmyslu není nijak růžová.**

Euro včera na zveřejnění čísel reagovalo oslabením. Dostalo se až na hladinu 1,111 USD/EUR. V odpoledních hodinách však horší údaje z Německa přebýly nepříznivé zprávy ohledně vyjednávání americko-čínských obchodních vztahů. Situace se vyhrotila kvůli bojkotu

společnosti Huawei, ke kterému se přidávají další společnosti po světě. **Dolar tak oslabil a euro se dostalo až na 1,118 USD/EUR.**

Domácí důvěra reaguje na zahraniční situaci

Kalendář dnešních událostí na regionálních trzích		Čas (BST)	Období	Předchozí	SG/KB	Trh
ČR	Podnikatelská důvěra	08:00	Kvě	15,1		
	Celková důvěra	08:00	Kvě	12,3		
	Spotřebitelská důvěra	08:00	Kvě	1,5		

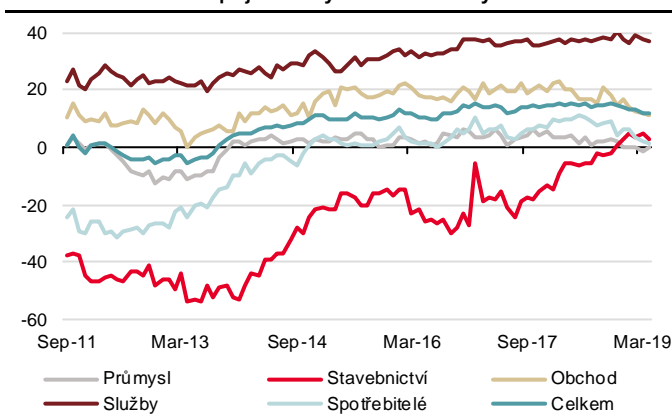
Zdroj: Bloomberg, Ekonomický a strategický výzkum, Komerční banka

Středoevropský letní čas = BST+1

Domácí ekonomické indikátory důvěry v posledním roce postupně klesají ze svých desetiletých maxim.

Průmysl dusí nejistoty ze zahraničí, zatímco zhoršující se ekonomický výhled znervózňuje spotřebitele. Konjunkturální průzkum tak naznačuje zpomalování domácí ekonomiky. Nicméně v porovnání s ukazateli PMI ukazuje, že domácí ekonomika je stále silná.

Domácí důvěra ustupuje ze svých dlouhodobých maxim



Zdroj: ČSÚ, Macrobond, Ekonomický a strategický výzkum, Komerční banka

Nervozita sráží korunu

Přehled včerejších událostí na regionálních trzích		Čas (GMT)	Období	Předchozí	Aktuální	Trh
Polsko	Stavební výroba (% y/y)	09:00	Dub	10,8	17,4	17,9
	Maloobchodní tržby (% m/m)	09:00	Dub	14,1	4,4	0,7
	Maloobchodní tržby (% y/y)	09:00	Dub	3,1	13,6	9,9
	Maloobchodní tržby reálné (% y/y)	09:00	Dub	1,8	11,9	8,3

Zdroj: SG Cross Asset Research, Bloomberg, Ekonomický a strategický výzkum, Komerční banka

Středoevropský čas = BST+1

Na regionálním trhu se projevuje nervozita. Obchodní jednání mezi Čínou a Spojenými se dále komplikují i situací okolo společnosti Huawei. Včera na náladě nepřidaly ani horší indikátory důvěry z evropské ekonomiky. Koruna se tedy vydala směrem ke slabším hodnotám. Od rána oslabila přibližně o jednu desetinu procenta na 25,84 CZK/EUR. Podobně včerejšek zakončil i maďarský forint, který obchodování uzavírá na 326,9 HUF/EUR. Zlotému se v průběhu odpoledne podařilo své ztráty smazat a vrátil se zpět na své otevírací úrovně okolo 4,306 PLN/EUR.

CZK/EUR



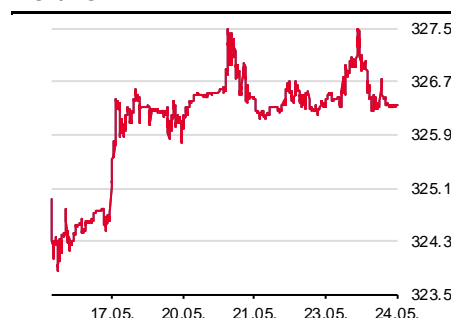
Zdroj: Bloomberg

PLN/EUR



Zdroj: Bloomberg

HUF/EUR



Zdroj: Bloomberg

Technická analýza

EUR/CZK: Break above 25.75/80 will lead to further rebound (10. května 2019, 15:53 CEST)

Coordinator Global
Technicals



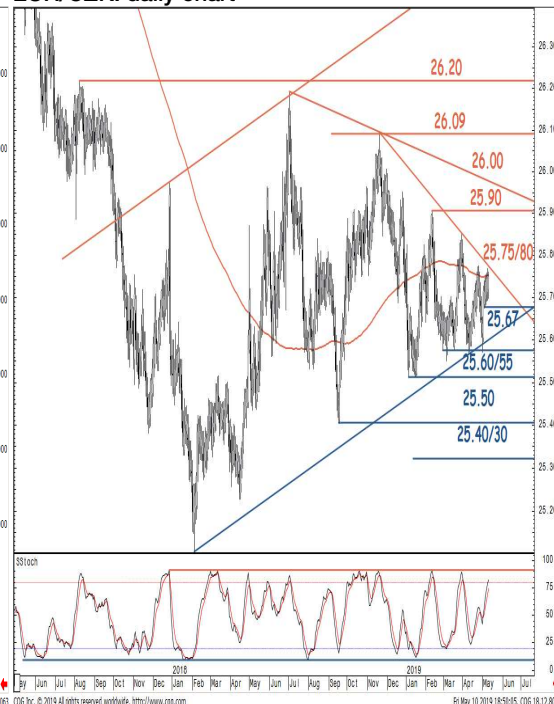
Stephanie Aymes
(44) 207 762 5898
stephanie.aymes@sgcib.com

EUR/CZK has been consolidating within two converging trend lines resembling a triangle pattern. It has bounced back after hitting the lower bound of the aforementioned pattern and has now come up against the daily descending trend at 25.75/80, also the 200-DMA and the 76.4% retracement from last month highs. A break above will be needed for a larger recovery towards 25.90, the highs of February and perhaps even towards 26.00, the upper bound of the triangle. November 2018 high of 26.09/26.20 remains a crucial resistance medium term. 25.67 is an immediate support.

EUR/CZK: weekly chart



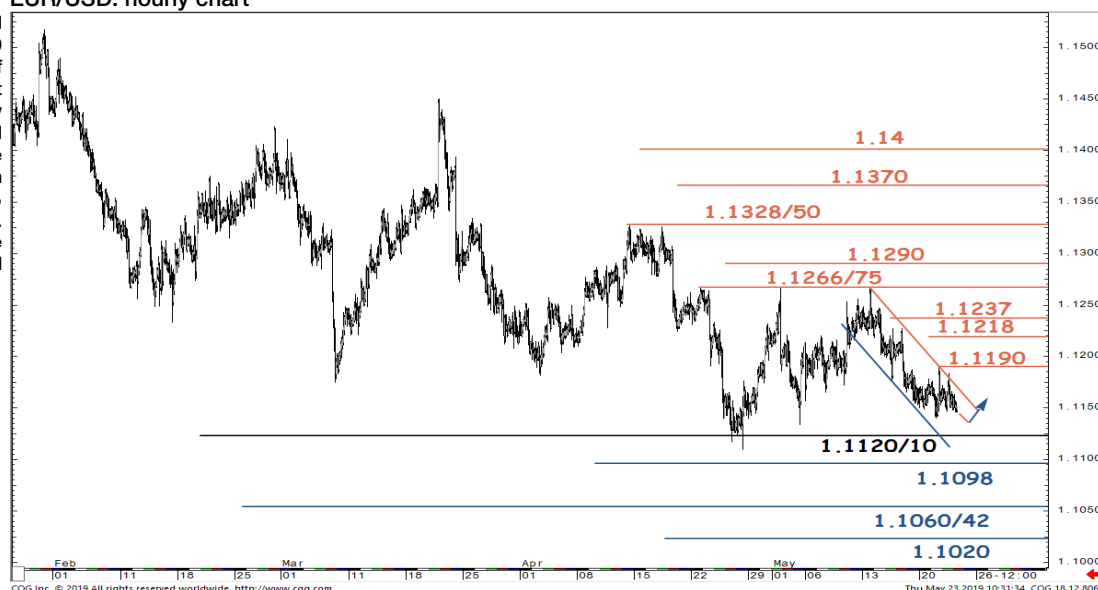
EUR/CZK: daily chart



EUR/USD: Remains in proximity to crucial level of 1.1120/10. (23. května 2019, 9:53 CEST)

EUR/USD: hourly chart

EUR/USD is near the critical support a 1.1120 representing the lows of June 2017. Only in the event of a definite break below (daily close required) will EUR/USD extend the decline towards 1.1060/42 and then 1.0867, the 76.4% retracement from 2017. 1.1266/75 is first hurdle while April peak at 1.1328 should cap.



Zdroj: SG Cross Asset Research

Důležité upozornění: Doporučení v části Technická analýza je založeno pouze na analytických metodách technické analýzy a může se lišit od fundamentálního názoru KB (popřípadě SG) prezentovaného v jiných částech tohoto dokumentu či v jiných dokumentech KB (popřípadě SG).

Týdenní kalendář světových makroekonomických dat

G5																			
Monday 20 May				Tuesday 21 May				Wednesday 22 May				Thursday 23 May				Friday 24 May			
Euro area																			
Unit	Prev	SG	Cons	Unit	Prev	SG	Cons	Unit	Prev	SG	Cons	Unit	Prev	SG	Cons	Unit	Prev	SG	Cons
				Euro area				Euro area				Euro area				Sunday 26 May			
				OECD Economic Outlook				ECB President Draghi Speaks in Frankfurt				Markit Eurozone Manufacturing PMI				European Union			
				Consumer Confidence				ECB Chief Economist Praet Speaks in Frankfurt				May P 47.9 48.2 48.2				European elections			
				May A -7.9 -7.1 -7.6								Markit Eurozone Services PMI							
												May P 52.8 53.1 53							
												Markit Eurozone Composite PMI							
												May P 51.5 51.8 51.8							
												Germany							
												GDP SA QoQ							
												1Q F 0.4 0.4 0.4							
												GDP NSA YoY							
												1Q F 0.6 0.6 0.6							
												GDP WDA YoY							
												1Q F 70 0.7 0.7							
												Private Consumption QoQ							
				1Q 0.2 0.7 0.7															
				Government Spending QoQ															
				1Q 1.6 -0.3 -0.3															
				Capital Investment QoQ															
				1Q 0.9 1.7 0.9															
				Markit/BME Germany Manufacturing PMI															
				May P 44.4 44.8 44.8															
				Markit Germany Services PMI															
				May P 55.7 55.2 55.4															
				Markit/BME Germany Composite PMI															
				May P 52.2 51.9 52															
				IFO Business Climate															
				May 99.2 98.7 99.2															
				IFO Expectations															
				May 95.2 94.7 95.3															
				IFO Current Assessment															
				May 103.3 103 103.6															
				France															
				Business Confidence															
				May 105 105 105															
				Manufacturing Confidence															
				May 101 101 101															
				Markit France Manufacturing PMI															
				May P 50 50 50															
				Markit France Services PMI															
				May P 50.5 52 50.6															
				Markit France Composite PMI															
				May P 50.1 51.6 50.2															
United Kingdom																			
Unit	Prev	SG	Cons	Unit	Prev	SG	Cons	Unit	Prev	SG	Cons	Unit	Prev	SG	Cons	Unit	Prev	SG	Cons
Broadbent speech				CBI Trends Total Orders				CPIH YoY				UK votes in the European elections				Retail Sales Ex Auto Fuel MoM			
				May -5 -- -5				Apr 1.8 2.1 2								Apr 1.2 -1 -0.5			
				CBI Trends Selling Prices				CPI MoM								Retail Sales Ex Auto Fuel YoY			
				May 1 -- --				Apr 0.2 0.7 0.7								Apr 6.2 3.8 4.1			
				Carney and others discuss Inflation Report at Treasury Committee				CPI YoY								CBI Retailing Reported Sales			
								Apr 1.9 2.2 2.2								May 13 -- --			
								CPI Core YoY											
								Apr 1.8 1.8 1.9											
								Retail Price Index											
								Apr 285.1 287.2 287.4											
								RPI MoM											
								Apr 0.0 0.7 0.8											
								RPI YoY											
								Apr 2.4 2.7 2.8											
								PPI Input NSA MoM											
								Apr -0.2 1.3 1.1											
								PPI Input NSA YoY											
								Apr 3.7 4.6 4.2											
								PPI Output NSA MoM											
								Apr 0.3 0.1 0.3											
								PPI Output NSA YoY											
								Apr 2.4 2.2 2.3											
								PPI Output Core NSA MoM											
								Apr 0 0.1 0.2											
								PPI Output Core NSA YoY											
								Apr 2.2 2.2 2.2											
								PSNB ex Banking Groups											
								Apr 1.7b 6.4 6.1b											

Týdenní kalendář světových makroekonomických dat - pokračování

G5																			
Monday 20 May				Tuesday 21 May				Wednesday 22 May				Thursday 23 May				Friday 24 May			
United States																			
Unit	Prev	SG	Cons	Unit	Prev	SG	Cons	Unit	Prev	SG	Cons	Unit	Prev	SG	Cons	Unit	Prev	SG	Cons
				Existing Home Sales				FOMC Meeting Minutes				New Home Sales				Durable Goods Orders			
				Apr 5.21m 5.35 5.34m				-- -- -- --				Apr 692 625 677				Apr P 2.6 -0.8 -2			
				Existing Home Sales MoM								New Home Sales MoM				Durables Ex Transportation			
				Apr -4.9 2.7 2.6								Apr 4.5 -9.5 -2.2				Apr P 0.3 0 0.2			
Japan																			
Unit	Prev	SG	Cons	Unit	Prev	SG	Cons	Unit	Prev	SG	Cons	Unit	Prev	SG	Cons	Unit	Prev	SG	Cons
GDP SA QoQ								Trade Balance								Natl CPI YoY			
1Q P 0.5 0 -0.1								Apr 527.8bR 281.44b 229.5b								Apr 0.5 1 0.9			
GDP Annualized SA QoQ								Trade Balance Adjusted								Natl CPI Ex Fresh Food YoY			
1Q P 1.9 -0.2 -0.2								Apr -177.8b 150.1b -23.6b								Apr 0.8 0.9 0.9			
GDP Nominal SA QoQ								Exports YoY								Natl CPI Ex Fresh Food, Energy YoY			
1Q P 0.4 0.3 0.1								Apr -2.4 -2.2 -1.5								Apr 0.4 0.7 0.6			
GDP Deflator YoY								Imports YoY											
1Q P -0.3 0.2 0.2								Apr 1.2 3 4.6											
GDP Private Consumption QoQ																			
1Q P 0.4 -0.1 -0.2																			
GDP Business Spending QoQ																			
1Q P 2.7 -0.1 -1.9																			

Finanční trhy

Světové devizové trhy

	poslední závěr 23. 05. 19	denní změna	měsíční změna	výnos od 30. 04. 19	výnos od 31. 12. 18
CZK/EUR	25,84	0,1 %	0,4 %	0,8 %	0,4 %
CZK/USD	23,11	-0,1 %	0,7 %	1,2 %	2,8 %
USD/EUR	1,118	0,2 %	-0,3 %	-0,3 %	-2,4 %
USD/JPY	109,5	0,0 %	-2,0 %	-1,6 %	-0,1 %
USD/CNY	69,11	0,1 %	2,7 %	2,6 %	0,5 %
GBP/USD	1,268	0,0 %	-2,1 %	-2,8 %	-0,5 %
GBP/EUR	0,882	0,2 %	1,8 %	2,6 %	-1,8 %
CHF/EUR	1,122	-0,3 %	-2,0 %	-1,8 %	-0,3 %
CHF/USD	1,004	-0,5 %	-1,7 %	-1,5 %	2,1 %
NOK/EUR	9,784	0,2 %	2,0 %	1,1 %	-1,2 %
SEK/EUR	10,75	0,0 %	2,4 %	1,0 %	5,7 %
PLN/EUR	4,305	0,0 %	0,5 %	0,4 %	0,4 %
PLN/USD	3,850	-0,2 %	0,8 %	0,8 %	2,8 %
HUF/EUR	326,9	0,1 %	1,9 %	1,0 %	1,9 %
HUF/USD	292,4	-0,1 %	2,2 %	1,3 %	4,3 %
RUB/EUR	72,44	0,9 %	1,4 %	-0,2 %	-8,8 %
RUB/USD	64,80	0,7 %	1,7 %	0,2 %	-6,6 %
TRY/EUR	6,831	0,1 %	4,2 %	2,0 %	12,7 %
TRY/USD	6,094	-0,4 %	4,2 %	2,1 %	15,2 %

Světové dluhopisové trhy

	poslední závěr 23. 05. 19 (%)	denní změna (bb)	měsíční změna (bb)	spread vůči GER (bb)	denní změna spreadu (bb)
CZGB 2Y	1,74	2,0	1,3	238,0	2,8
CZGB 5Y	1,65	-4,5	-7,2	217,7	-2,5
CZGB 10Y	1,83	-1,4	-12,7	194,6	2,0
GER 2Y	-0,64	-0,8	-6,4		
GER 5Y	-0,52	-2,0	-13,9		
GER 10Y	-0,12	-3,4	-16,1		
UST 2Y	2,15	0,0	-21,8	278,2	0,8
UST 5Y	2,11	0,0	-24,5	263,8	2,0
UST 10Y	2,32	0,0	-24,7	243,9	3,4
PLGB 2Y	1,65	-3,3	4,2	228,7	-2,5
PLGG 5Y	2,19	-4,8	-4,1	271,1	-2,8
PLGB 10Y	2,82	-4,1	-7,8	294,2	-0,7
HUGB 3Y	1,21	-5,4	-13,3	184,8	-4,6
HUGB 5Y	1,99	-4,3	-8,7	251,9	-2,3
HUGB 10Y	3,10	-2,7	-6,3	322,1	0,7

Světové trhy IRS

	poslední závěr 23. 05. 19 (%)	denní změna (bb)	měsíční změna (bb)	spread vůči EUR (bb)	denní změna spreadu (bb)
CZK 2Y	2,11	0,0	-2,0	235,6	0,5
CZK 5Y	1,88	0,3	-12,8	194,0	2,4
CZK 10Y	1,81	0,0	-13,0	140,6	4,7
EUR 2Y	-0,25	-0,5	-5,5		
EUR 5Y	-0,06	-2,2	-10,8		
EUR 10Y	0,40	-4,7	-13,6		
USD 2Y	2,18	-10,3	-26,7	243,3	-9,8
USD 5Y	2,10	-10,4	-29,7	215,2	-8,2
USD 10Y	2,25	-9,5	-30,0	184,5	-4,8
PLN 2Y	1,81	-0,7	-4,0	206,1	-0,2
PLN 5Y	2,00	-2,7	-10,0	205,7	-0,6
PLN 10Y	2,33	-3,0	-12,0	192,9	1,7
HUF 2Y	0,76	-2,8	3,0	100,6	-2,3
HUF 5Y	1,50	-3,0	-2,5	155,7	-0,9
HUF 10Y	2,25	-3,1	-6,6	184,6	1,6

Přehled úrokových sazeb

	měnověpolitická sazba (%)	O/N sazba (%)	3M BOR (%)	2Y swap (%)	10Y swap (%)
CZK	2,00	1,80	2,19	2,09	1,81
EUR (depo)	-0,40	-0,43	0,06	-0,26	0,40
USD (horní limit)	2,50	2,40	2,52	2,21	2,28
JPY	0,10	-0,20	0,07	-0,03	0,10
GBP	0,75	0,74	0,80	0,90	1,16
CHF	-0,75	-0,68	-0,71	-0,69	-0,04
NOK	1,00	0,98	1,49	1,83	2,04
SEK	-0,25	-0,17	-0,01	0,05	0,76
HUF	0,90	0,18	0,20	0,77	2,26
PLN	1,50	1,53	1,62	1,81	2,33
RUB	8,25	7,60	8,21	7,21	6,80

Zdroj: Bloomberg, Ekonomický a strategický výzkum, Komerční banka

Akciové trhy

Světové akciové trhy

	poslední závěr 23. 05. 19	denní změna	měsíční změna	výnos od 30. 04. 19	výnos od 31. 12. 18
US Dow Jones	25 490	-1,1 %	-4,4 %	-4,1 %	9,3 %
US S&P 500	2 822	-1,2 %	-3,8 %	-4,2 %	12,6 %
US Nasdaq	7 628	-1,6 %	-6,1 %	-5,8 %	15,0 %
Euro STOXX 50	3 327	-1,8 %	-5,0 %	-5,3 %	10,9 %
CAC 40 - Francie	5 281	-1,8 %	-5,5 %	-5,5 %	11,6 %
DAX - Německo	11 952	-1,8 %	-2,3 %	-3,2 %	13,2 %
UK FTSE 100	7 231	-1,4 %	-3,9 %	-2,5 %	7,5 %
PX - Česko	1 038	-0,4 %	-5,5 %	-2,9 %	5,2 %
WIG20 - Polsko	2 173	-1,9 %	-8,3 %	-6,9 %	-4,5 %
BUX - Maďarsko	40 011	-0,4 %	-7,5 %	-5,9 %	2,2 %
SAX - Slovensko	345	0,0 %	-0,1 %	-0,4 %	0,4 %
BET - Rumunsko	8 110	-0,1 %	-3,0 %	-3,9 %	9,8 %
RTS - Rusko	1 275	-1,3 %	-0,2 %	2,2 %	19,3 %
ISE 100 - Turecko	84 596	1,1 %	-11,8 %	-11,3 %	-7,3 %
Nikkei 225 - Japonsko	21 151	-0,6 %	-5,0 %	-5,0 %	5,7 %
Hang Seng - Hong Kong	27 267	-1,6 %	-9,0 %	-8,2 %	5,5 %
Shanghai - Čína	2 853	-1,4 %	-10,8 %	-7,3 %	14,4 %

PX

	poslední závěr 23. 05. 19 (CZK)	denní změna	týdenní změna	měsíční změna	roční změna
Avast	91,5	-1,1 %	0,0 %	1,7 %	39,7 %
CME	85,1	-0,6 %	0,0 %	-10,1 %	2,2 %
ČEZ	518,5	-0,5 %	-1,4 %	-3,3 %	-8,4 %
Erste Group Bank	832,4	-0,6 %	-4,3 %	-5,8 %	-7,5 %
Kofola ČeskoSlovensko	302,0	-0,3 %	-0,3 %	-0,3 %	-18,4 %
Komerční banka	863,0	0,8 %	1,3 %	-3,3 %	-5,3 %
Moneta Money Bank	74,0	0,4 %	2,3 %	-7,0 %	-3,0 %
02 Czech Republic	249,5	-0,4 %	-0,2 %	1,0 %	-10,4 %
Pegas Nonwovens	744,0	-1,8 %	-0,3 %	-1,6 %	-18,4 %
Philip Morris Czech Republic	13860	-0,3 %	0,7 %	-1,0 %	-8,9 %
Stock Spirits Group	68,0	-1,0 %	0,0 %	2,9 %	-7,4 %
Vienna Insurance Group	581,0	-2,8 %	-6,3 %	-8,8 %	-14,6 %

PX

	poslední závěr 23. 05. 19 (CZK)	maximum za posledních 52 týdnů	minimum za posledních 52 týdnů	objem obchodů -1D (v ks)	poměr objemu obchodů -1D k 6M průměru
Avast	91,5	95,0	62,5	20739	2,7 %
CME	85,1	95,0	62,0	86320	5,9 %
ČEZ	518,5	585,0	514,0	193946	8,4 %
Erste Group Bank	832,4	936,5	681,0	44473	4,4 %
Kofola ČeskoSlovensko	302,0	390,0	267,0	1510	2,0 %
Komerční banka	863,0	964,5	812,5	105229	7,9 %
Moneta Money Bank	74,0	82,8	70,0	1391308	11,5 %
02 Czech Republic	249,5	282,4	216,5	42571	2,7 %
Pegas Nonwovens	744,0	940,0	734,0	1792	8,2 %
Philip Morris Czech Republic	13860	15 920	13 360	274	2,1 %
Stock Spirits Group	68,0	74,4	55,2	1250	0,7 %
Vienna Insurance Group	581,0	685,5	512,0	14139	15,7 %

Komodity

	poslední závěr 23. 05. 19	denní změna	měsíční změna	výnos od 30. 04. 19	výnos od 31. 12. 18
Ropa Brent (USD/barel)	67,7	0,0 %	-8,3 %	-5,8 %	27,3 %
Ropa WTI (USD/barel)	57,7	-5,7 %	-13,1 %	-9,7 %	27,1 %
Zlato (USD/trojská unce)	1283,5	0,0 %	0,9 %	0,0 %	0,1 %
Stříbro (USD/trojská unce)	14,6	0,0 %	-1,7 %	-2,4 %	-5,8 %
Měď (USD/t)	5901,0	0,1 %	-7,7 %	-8,2 %	-0,8 %
Hliník (USD/t)	1797,5	1,0 %	-3,7 %	0,0 %	-2,6 %
Olovo (USD/t)	1808,0	0,4 %	-5,7 %	-6,1 %	-10,5 %
T. Reuters/CoreCommodity CRB (USD)	176,9	-1,5 %	-5,7 %	-4,0 %	4,2 %
Emisní povolenky (EUR/t)	26,1	-1,2 %	-5,4 %	-0,9 %	4,3 %
Elektrina (Německo) 1Y forward (EUR/MWh)	48,6	-0,2 %	-4,3 %	-1,7 %	-11,0 %

Zdroj: Bloomberg, Ekonomický a strategický výzkum, Komerční banka

KB EKONOMICKÝ A STRATEGICKÝ VÝZKUM



Hlavní ekonom a vedoucí Ekonomického a strategického výzkumu
Jan Vejmelek, Ph.D., CFA
 (420) 222 008 568
 jan_vejmelek@kb.cz



Ekonomové
Viktor Zeisel
 (420) 222 008 523
 viktor_zeisel@kb.cz



Monika Junicke
 (420) 222 008 509
 monika_junicke@kb.cz



Jana Steckerová
 (420) 222 008 524
 jana_steckerova@kb.cz



František Táborský
 (420) 222 008 598
 frantisek_taborsky@kb.cz



Akčioví analytici
Miroslav Frayer
 (420) 222 008 567
 miroslav_frayer@kb.cz



Jiří Kostka
 (420) 222 008 560
 jiri_kostka@kb.cz

SKUPINA SG VE STŘEDNÍ A VÝCHODNÍ EVROPE



Hlavní ekonom SG Poland
Jarosław Janecki
 (48) 225 284 162
 jaroslaw.janecki@sgcib.com



Hlavní ekonom Rosbank
Evgeny Koshelev
 (7) 495 725 5637
 evgeny.koshelev@rosbank.ru

Hlavní ekonom BRD-GSG
Florian Libcor
 (40) 213 016 869
 florian.libcor@brd.ro



Vedoucí výzkumu finančních trhů BRD-GSG
Carmen Lipara
 (40) 213 014 370
 carmen.lipara@brd.ro

Ekonom
Ioan Mincu
 (40) 213 014 472
 george.mincu-radulescu@brd.ro



Akčioví analytici
Laura Simion, CFA
 (40) 213 014 370
 laura.simon@brd.ro

SG GLOBÁLNÍ EKONOMICKÝ VÝZKUM



Hlavní ekonom výzkumu globální ekonomiky
Klaus Baader
 (852) 2166 4095
 klaus.baader@sgcib.com



Eurozóna
Michel Martinez
 (33) 1 4213 3421
 michel.martinez@sgcib.com



Anatoli Annenkov
 (44) 20 7762 5665
 anatoli.annenkov@sgcib.com



Yvan Mamalet
 (44) 20 7762 5665
 yvan.mamalet@sgcib.com



Velká Británie
Brian Hilliard
 (44) 20 7676 7165
 brian.hilliard@sgcib.com



Severní Amerika
Stephen Gallagher
 (212) 278 4496
 stephen.gallagher@sgcib.com



Omair Sharif
 (1) 212 278 48 29
 omair.sharif@sgcib.com



Latinská Amerika
Dev Ashish
 (91) 80 2802 4381
 dev.ashish@socgen.com



Indie
Kunal Kumar Kundu
 (91) 80 6716 8266
 kunal.kundu@sgcib.com



Čína
Wei Yao
 (33) 1 57 29 69 60
 wei.yao@sgcib.com



Japonsko
Takuji Aida
 (81) 3-6777-8063
 takuji.aida@sgcib.com



Arata Oto
 (81) 3 6777 8064
 arata.oto@sgcib.com



Korea
Suktae Oh
 (82) 2195 7430
 suktae.oh@sgcib.com

SG VÝZKUM RŮZNÝCH TŘÍD AKTIV - DLUHOPISOVÝ TRH A MĚNOVÉ KURZY



Globální vedoucí výzkumu
Brigitte Richard-Hidden
 (33) 1 42 13 78 46
 brigitte.richard-hidden@sgcib.com



Vedoucí výzkumu dluhopisového trhu a měnových kurzů
Guy Stear
 (33) 1 41 13 63 99
 guy.stear@sgcib.com



Fixed Income
Adam Kurpiel
 (33) 1 42 13 63 42
 adam.kurpiel@sgcib.com



Bruno Braizinha
 (1) 212 278 5296
 bruno.braizinha@sgcib.com



Jean-David Ciotteau
 (33) 1 42 13 72 52
 jean-david.ciotteau@sgcib.com



Cristina Costa
 (33) 1 58 98 51 71
 cristina.costa@sgcib.com



Jorge Garayo
 (44) 20 7676 7404
 jorge.garayo@sgcib.com



Vedoucí strategie sazeb pro Evropu
Ciaran O'Hagan
 (33) 1 42 13 58 60
 ciaran.ohagan@sgcib.com



Shakeeb Hulikatti
 (91) 80 2802 4380
 shakeeb.hulikatti@sgcib.com



Vedoucí strategie sazeb pro USA
Subadra Rajappa
 (1) 212 278 5241
 subadra.rajappa@sgcib.com



Jason Simpson
 (44) 20 7676 7580
 jason.simpson@sgcib.com



Marc-Henri Thoumin
 (44) 20 7676 7770
 marc-henri.thoumin@sgcib.com



Kevin Ferret
 (44) 20 7676 7073
 kevin.ferret@sgcib.com



Měnové kurzy
Kit Jukes
 (44) 20 7676 7972
 kit.jukes@sgcib.com



Měnové deriváty
Olivier Korber
 (33) 1 42 13 32 88
 olivier.korber@sgcib.com



Alvin T. Tan
 (44) 20 7676 7971
 alvin-t.tan@sgcib.com



Vedoucí strategie rozvíjejících se trhů
Jason Daw
 (65) 6326 7890
 jason.daw@sgcib.com



Régis Chatellier
 (44) 20 7676 7354
 regis.chatellier@sgcib.com



Phoenix Kalen
 (44) 20 7676 7305
 phoenix.kalen@sgcib.com



Kiyong Seong
 (852) 2166 4658
 kiyong.seong@sgcib.com



Marek Dřimal
 (44) 20 7550 2395
 marek.drimal@sgcib.com



Bertrand Delgado
 +1 212 278 6918
 bertrand.delgado-calderon@sgcib.com

Upozornění

Informace uvedené v tomto dokumentu nemohou být považovány za nabídku k nákupu či prodeje jakéhokoliv investičního nástroje nebo jinou výzvu či pobídku k jeho nákupu či prodeji. Veškeré zde obsažené informace a názory pocházejí nebo jsou založeny na zdrojích, které Komerční banka, a.s. považuje za důvěryhodné, nicméně tímto nepřebírá záruku za jejich přesnost a úplnost, ačkoliv vychází z toho, že byly publikovány tak, aby poskytovaly přesný, plný a nezkreslený obraz skutečnosti. Názory Komerční banky, a.s. uvedené v tomto dokumentu se mohou měnit bez předchozího upozornění.

Komerční banka, a.s. a společnosti, které s ní tvoří jeden koncern, se mohou příležitostně podílet na obchodech s investičními nástroji, obchodovat s nimi nebo vykonávat činnost tvůrce trhu pro investiční nástroje nebo je držet, poskytovat poradenství či jinak profitovat z obchodů s investičními nástroji nebo od nich odvozených derivátů, které byly emitovány osobami zmíněnými v tomto dokumentu.

Zaměstnanci Komerční banky, a.s. a dalších společností tvořících s ní koncern nebo osoby jim blízké, mohou příležitostně obchodovat nebo držet investiční nástroje zmíněné v tomto dokumentu nebo od nich odvozené deriváty. Autoři tohoto dokumentu nejsou oprávněni nabývat investiční nástroje zmíněné v tomto dokumentu. To neplatí v případě, kdy informace uvedené v tomto dokumentu představují šíření investičního doporučení již dříve vydaného třetí stranou v souladu s kapitolou III nařízení (EU) 2016/958. Komerční banka, a.s. a společnosti tvořící s ní koncern nejsou tímto dokumentem vázány při poskytování investičních služeb svým klientům.

Komerční banka, a.s. nepřebírá nad rámec stanovený právními předpisy odpovědnost za škodu způsobenou použitím tohoto dokumentu nebo informací v něm obsažených. Tento dokument je určen primárně pro profesionální a kvalifikované investory. Pokud kopii tohoto dokumentu obdrží jiná než výše uvedená osoba, neměla by své investiční rozhodnutí založit výhradně na tomto dokumentu, ale měla by si zároveň vyhledat nezávislého poradce. Každý investor je povinen přijmout vlastní informované rozhodnutí o vhodnosti investice, protože investiční nástroj uvedený v tomto dokumentu nemusí být vhodný pro všechny investory.

Minulá výkonnost investičních nástrojů nezaručuje výkonnost budoucí. Očekávaná budoucí výkonnost je založena na předpokladech, které nemusí nastat. S investičními nástroji a investicemi jsou spojena různá investiční rizika, přičemž hodnota investice může stoupat i klesat a není zaručena návratnost původní investované částky. Investiční nástroje denominované v jiné měně jsou navíc vystaveny riziku vyplývajícimu ze změn devizových kurzů s možným pozitivním nebo negativním dopadem na cenu investičního nástroje, a následně na zhodnocení investice.

Tento dokument je vydán Komerční bankou, a.s., která je bankou a obchodníkem s cennými papíry ve smyslu příslušných právních předpisů, a jako taková podléhá dozorů České národní banky. Komerční banka, a.s. přijala řadu opatření, aby zabránila možnému střetu zájmů při tvorbě tohoto dokumentu a jiných investičních doporučení, a to zavedením odpovídajícího vnitřního členění zahrnujícího informační bariery mezi jednotlivými útvary Komerční banky, a.s. v souladu s požadavky kladenými příslušnými právními předpisy. Zaměstnanci Komerční banky, a.s. postupují v souladu s vnitřními předpisy upravujícími střet zájmů.

Žádné hodnocení zaměstnanců, kteří se podílejí na tvorbě tohoto dokumentu, není podmíněno nebo závislé na objemu nebo zisku z obchodování Komerční banky, a.s. s investičními nástroji zmíněnými v tomto dokumentu nebo na jejím obchodování s emitenty těchto investičních nástrojů. Hodnocení autorů tohoto dokumentu ale spočívá ve vazbě na zisk Komerční banky, a.s., na kterém se částečně podílejí i výsledky obchodování s investičními nástroji.

Informace uvedené v tomto dokumentu jsou určeny veřejnosti a před jeho zveřejněním není dokument k dispozici osobám, které se nepodílely na tvorbě tohoto dokumentu. Komerční banka, a.s. nezasílá informace uvedené v tomto dokumentu jednotlivým emitentům před jejich zveřejněním. Každý z autorů tohoto dokumentu prohlašuje, že názory obsažené v tomto dokumentu přesně odpovídají jeho osobnímu pohledu na uvedené investiční nástroje nebo jejich emitenty.

Tento dokument ani jeho obsah není určen osobám trvale bydlícím či sídlícím ve Spojených státech amerických a osobám splňujícím statut „amerického subjektu“, jak je definován v nařízení S podle zákona Spojených států amerických o cenných papírech z roku 1933, ve znění pozdějších předpisů.

Tento dokument není investičním doporučením dle nařízení Evropského parlamentu a Rady (EU) č. 596/2014, o zneužívání trhu, ani nepředstavuje investiční poradenství dle zákona č. 256/2004 Sb., o podnikání na kapitálovém trhu, ve znění pozdějších předpisů.

Pro podrobnosti prosím navštivte internetovou stránku <http://www.trading.kb.cz>.