

Denní komentář

Ranní zpráva

Vyšší tuzemská jádrová inflace v květnu



Jan Vejmelek
(420) 222 008 568
jan_vejmelek@kb.cz

Předběžný odhad tuzemské květnové inflace překvapil vyšší hodnotou. Dnešek ukáže detailní strukturu inflace. Za zrychlením podle nás stály ceny potravin a jádrová složka inflace. Z Evropy se dnes dočkáme důvěry investorů Sentix, kde předpokládáme mírné zlepšení nálady; trh je ovšem optimističtější. Ze Spojených států pak odpoledne přijde květnový údaj o důvěře malých podniků v ekonomiku, kde se zřejmě budeme pohybovat u půlročního minima.

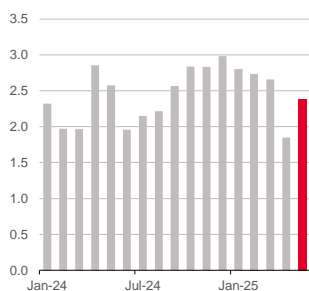
Evropská důvěra investorů se zlepšuje pomalu

Kalendář dnešních událostí na finančních trzích	Čas	Období	Předchozí	SG/KB	Trh
ČR CPI (% , m/m)	09:00	Kvě F		0,5	0,5
CPI (% , y/y)	09:00	Kvě F		2,4	2,4
Eurozóna Důvěra investorů Sentix (b.)	10:30	Čer	-8,1	-7,6	-5,5
USA Důvěra malých podniků v ekonomiku (NFIB, b.)	12:00	Kvě	95,8		96,0

Zdroj: SG Cross Asset Research, Bloomberg, Ekonomický a strategický výzkum, Komerční banka

Ze světa se dnes dočkáme sentiment indikátorů, které ale nijak nenadchnou. Evropský Sentix měřící důvěru investorů ukáže pro červen na mírné zlepšení, tak optimističtí jako trh ale nejsme. Nejistot v souvislosti s obchodními válkami je hodně, z pohledu Evropy pak vyprchává efekt předzásobením ze strany amerických firem a domácností. Americká důvěra malých podniků v ekonomiku se zřejmě v květnu držela poblíž půlročního minima, když i tady se obtížně hledají pozitiva v současné době charakteristické extrémní nejistotou v souvislosti s obchodními válkami.

Tuzemská inflace (% , y/y)



Zdroj: ČSÚ, Ekonomický a strategický výzkum, Komerční banka

Tuzemská inflace v květnu nečekaně razantně vystřelila. V meziročním vyjádření růst spotřebitelských cen podle předběžného odhadu ČSÚ zrychlil z dubnových 1,8 % na 2,4 % oproti tržním konsensem očekávaným 2,0 %. Zatímco v dubnu meziroční inflace skončila o 0,2 pb pod prognózou ČNB, v květnu se již nacházela o 0,1 pb nad ní. Za odchylkou předběžného údaje od naší prognózy zhruba z poloviny stál silný růst cen potravin, který meziměsíčně dosáhl 1,3 %. Zbylá část odchylky šla pravděpodobně na vrub zejména vyšší jádrové inflaci. Podle našeho velmi hrubého odhadu mohla jádrová inflace zrychlit z dubnových 2,6 % na 2,9 % y/y v květnu. Na další zrychlení jádrové inflace ukazuje také vývoj cen služeb, jejichž tempo meziročního růstu se v květnu zvýšilo z 4,7 % na 4,9 %.

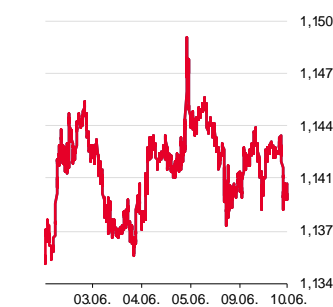
Kombinace relativně silnějšího eura na globálním trhu a zrychlení tuzemské jádrové inflace nahrává síle české měny. Na červnovém zasedání ČNB úrokové sazby snižovat nebude a vzhledem k aktuálním inflačním datům je otázkou, jestli sazby půjdou dolů v srpnu, jak předpokládáme v naší aktuální makroekonomické prognóze (https://bit.ly/CEO_2Q25_CZ).

Koruna na úvod týdne dále posiluje

Přehled veřejných událostí na finančních trzích	Čas	Období	Předchozí	Aktuální	Trh
ČR Podíl nezaměstnaných osob (%)	09:00	Kvě	4,3	4,2	4,2
Devizové rezervy (mld. EUR)	10:00	Kvě	137,3	138,6	
USA Roční inflační očekávání (Fed New York) (%)	17:00	Kvě	3,63	3,20	3,50

Zdroj: SG Cross Asset Research, Bloomberg, Ekonomický a strategický výzkum, Komerční banka

USD/EUR



Zdroj: Bloomberg

Sváteční den v některých evropských zemích, a tedy v podstatě prázdný ekonomický

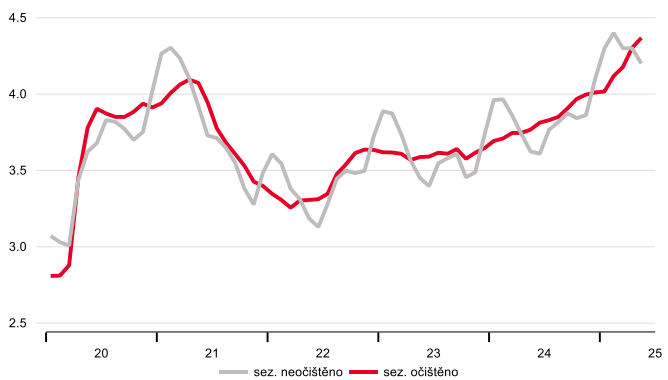
kalendář, se včera podepsal na klidném kurzovém vývoji nejobchodovanějšího měnového páru světa. Euro se vůči dolaru drželo stabilní, po většinou nad 1,140 USD/EUR. Obdobně klidnou seanci včera zažila i česká koruna, její kurz se držel mezi 24,76 až 24,80 CZK/EUR. Relativně silná koruna, nejsilnější za poslední téměř rok, tak dalších výraznějších zisků včera nedosáhla. Proti tomu polský zlotý i maďarský forint posilovaly, a to zhruba o půl procenta.

Včera zveřejněné statistiky z tuzemského Úřadu práce sice nezklamaly, potvrdily ale, že se situace na trhu práce dále mírně zhoršuje.

Podíl nezaměstnaných osob se sice v květnu snížil z dubnových 4,3 % na 4,2 % v květnu, jak bylo všeobecně očekáváno. Nicméně po sezónním očištění podíl nezaměstnaných osob mírně vzrostl (z 4,30 % na 4,37 %). Za květnovým zlepšením tak stály výhradně sezónní práce,

kterých v jarních měsících přibývá. Podobnější komentář k těmto datům je k dispozici zde <https://bit.ly/4l0yYW9>.

Podíl nezaměstnaných v tuzemsku po sezónním očištění mírně roste (%)



Zdroj: MPSV, Ekonomický a strategický výzkum, Komerční banka

CZK/EUR



Zdroj: Bloomberg

PLN/EUR



Zdroj: Bloomberg

HUF/EUR



Zdroj: Bloomberg

Finanční trhy

Světové devizové trhy

	poslední závěr 09. 06. 25	denní změna	měsíční změna	výnos od 31. 05. 25	výnos od 31. 12. 24
CZK/EUR	24,77	0,0 %	-0,7 %	-0,6 %	-1,7 %
CZK/USD	21,69	-0,4 %	-2,1 %	-1,2 %	-10,9 %
USD/EUR	1,143	0,3 %	1,5 %	0,7 %	10,4 %
USD/JPY	144,4	-0,4 %	-0,6 %	0,3 %	-8,2 %
USD/CNY	71,81	-0,2 %	-0,8 %	-0,3 %	-1,6 %
GBP/USD	1,356	0,3 %	1,9 %	0,7 %	8,3 %
GBP/EUR	0,843	0,0 %	-0,4 %	-0,1 %	1,9 %
CHF/EUR	0,938	0,1 %	0,2 %	0,5 %	-0,2 %
CHF/USD	0,821	-0,3 %	-1,3 %	-0,1 %	-9,6 %
NOK/EUR	11,485	-0,3 %	-1,4 %	-1,0 %	-2,5 %
SEK/EUR	10,96	-0,3 %	0,2 %	0,6 %	-4,4 %
PLN/EUR	4,269	-0,5 %	0,8 %	0,4 %	-0,2 %
PLN/USD	3,737	-0,8 %	-0,6 %	-0,3 %	-9,6 %
HUF/EUR	401,6	-0,5 %	-0,6 %	-0,5 %	-2,4 %
HUF/USD	351,5	-0,8 %	-2,1 %	-1,2 %	-11,6 %
RUB/EUR	90,33	0,2 %	-4,2 %	1,1 %	-19,9 %
RUB/USD	79,15	0,2 %	-3,8 %	2,8 %	-30,4 %
TRY/EUR	44,849	0,4 %	2,7 %	0,7 %	22,5 %
TRY/USD	39,221	0,0 %	1,2 %	0,0 %	10,9 %

Světové dluhopisové trhy

	poslední závěr 09. 06. 25 (%)	denní změna (bb)	měsíční změna (bb)	spread vůči GER (bb)	denní změna spreadu (bb)
CZGB 2Y	3,54	0,2	12,0	167,9	1,8
CZGB 5Y	3,80	0,3	17,2	164,3	2,2
CZGB 10Y	4,33	3,7	22,3	175,8	4,6
GER 2Y	1,86	-1,6	7,9		
GER 5Y	2,16	-1,9	5,7		
GER 10Y	2,57	-0,9	0,5		
UST 2Y	4,00	-3,3	11,2	213,9	-1,7
UST 5Y	4,08	-3,9	8,1	192,6	-2,0
UST 10Y	4,47	-3,2	9,5	190,7	-2,3
PLGB 2Y	4,66	2,0	7,0	279,4	3,6
PLGG 5Y	5,16	3,5	18,6	300,7	5,4
PLGB 10Y	5,64	4,6	25,8	306,8	5,5
HUGB 3Y	6,38	0,2	14,3	452,1	1,8
HUGB 5Y	6,41	0,2	5,0	425,0	2,1
HUGB 10Y	7,04	0,0	21,5	447,7	0,9

Světové trhy IRS

	poslední závěr 09. 06. 25 (%)	denní změna (bb)	měsíční změna (bb)	spread vůči EUR (bb)	denní změna spreadu (bb)
CZK 2Y	3,43	4,0	20,3	142,2	4,9
CZK 5Y	3,56	6,0	23,3	130,5	7,7
CZK 10Y	3,82	7,0	22,7	124,3	7,8
EUR 2Y	2,01	-0,9	5,2		
EUR 5Y	2,26	-1,7	5,1		
EUR 10Y	2,57	-0,8	6,1		
USD 2Y	3,78	-2,9	11,1	177,6	-2,0
USD 5Y	3,73	-3,2	9,4	147,2	-1,5
USD 10Y	3,95	-2,5	10,4	138,1	-1,7
PLN 2Y	4,38	7,1	16,9	237,5	8,0
PLN 5Y	4,29	6,9	17,4	203,2	8,5
PLN 10Y	4,61	6,3	17,1	203,9	7,1
HUF 2Y	6,11	0,0	24,0	410,4	0,9
HUF 5Y	6,24	0,0	30,5	398,2	1,7
HUF 10Y	6,71	0,0	31,5	413,8	0,8

Přehled úrokových sazeb

	měnověpolitická sazba (%)	O/N sazba (%)	3M BOR (%)	2Y swap (%)	10Y swap (%)
CZK	3,50	3,43	3,52	3,43	3,82
EUR (depo)	2,00	2,17	1,96	2,01	2,57
USD (horní limit)	4,50	4,39	4,85	3,79	3,96
JPY	0,50	0,35	0,77	0,75	1,26
GBP	4,25	4,23	4,18	3,82	4,13
CHF	0,25	0,10	0,23	-0,19	0,45
NOK	4,50	4,55	4,63	4,24	4,07
SEK	2,25	2,30	2,25	2,07	2,65
HUF	6,50	12,16	6,50	6,05	6,63
PLN	5,25	5,22	5,10	4,38	4,62

Zdroj: Bloomberg, Ekonomický a strategický výzkum, Komerční banka

Akciové trhy

Světové akciové trhy

	poslední závěr 09. 06. 25	denní změna	měsíční změna	výnos od 31. 05. 25	výnos od 31. 12. 24
US Dow Jones	42 762	0,0 %	3,7 %	1,2 %	0,5 %
US S&P 500	6 006	0,1 %	6,1 %	1,6 %	2,1 %
US Nasdaq	19 591	0,3 %	9,3 %	2,5 %	1,5 %
Euro STOXX 50	5 422	-0,2 %	2,1 %	1,0 %	10,7 %
CAC 40 - Francie	7 791	-0,2 %	0,6 %	0,5 %	5,6 %
DAX - Německo	24 174	-0,5 %	2,9 %	0,7 %	21,4 %
UK FTSE 100	8 832	-0,1 %	3,2 %	0,7 %	8,1 %
PX - Česko	2 168	-0,1 %	1,0 %	0,9 %	23,2 %
WIG20 - Polsko	2 733	1,2 %	-3,9 %	-1,4 %	24,7 %
BUX - Maďarsko	96 521	0,0 %	2,6 %	0,9 %	21,7 %
SAX - Slovensko	300	0,0 %	0,2 %	0,1 %	0,2 %
BET - Rumunsko	18 820	0,0 %	14,2 %	2,8 %	12,6 %
ISE 100 - Turecko	9 487	0,1 %	1,0 %	5,2 %	-3,5 %
Nikkei 225 - Japonsko	38 089	0,9 %	1,6 %	0,3 %	-4,5 %
Hang Seng - Hong Kong	24 181	1,6 %	5,7 %	3,8 %	20,5 %
Shanghai - Čína	3 400	0,4 %	1,7 %	1,6 %	1,4 %

PX

	poslední závěr 09. 06. 25 (CZK)	denní změna	týdenní změna	měsíční změna	roční změna
ČEZ	1200,0	0,0 %	-0,9 %	0,8 %	26,4 %
Erste Group Bank	1809,5	1,9 %	4,0 %	3,6 %	64,8 %
Kofola ČeskoSlovensko	492,0	-1,6 %	0,8 %	9,1 %	65,7 %
Komerční banka	1007,0	0,8 %	-1,8 %	-3,6 %	30,8 %
Moneta Money Bank	146,2	0,4 %	-0,7 %	2,2 %	48,4 %
Philip Morris Czech Republic	1746,0	-5,4 %	-5,7 %	-2,7 %	16,2 %
Colt CZ, Group SE	740,0	-0,1 %	-1,2 %	7,6 %	11,6 %
Vienna Insurance Group	1122,0	1,6 %	2,2 %	1,6 %	53,9 %

PX

	poslední závěr 09. 06. 25 (CZK)	maximum za posledních 52 týdnů	minimum za posledních 52 týdnů	objem obchodů - 1D (v ks)	poměr objemu obchodů - 1D k 6M průměru
ČEZ	1200,0	1225,0	847,5	97903	5,1 %
Erste Group Bank	1809,5	1814,0	1038,0	191571	17,9 %
Kofola ČeskoSlovensko	492,0	494,5	289,0	9258	17,1 %
Komerční banka	1007,0	1134,0	729,0	233113	13,3 %
Moneta Money Bank	146,2	150,2	97,6	110294	1,7 %
Philip Morris Czech Republic	1746,0	1866,0	1460,0	2885	60,1 %
Colt CZ, Group SE	740,0	776,0	582,0	24579	6,2 %
Vienna Insurance Group	1122,0	1154,0	701,0	3593	7,9 %

Komodity

	poslední závěr 09. 06. 25	denní změna	měsíční změna	výnos od 31. 05. 25	výnos od 31. 12. 24
Ropa Brent (USD/barel)	68,9	1,1 %	8,6 %	7,8 %	-7,0 %
Ropa WTI (USD/barel)	65,3	1,1 %	7,0 %	7,4 %	-9,0 %
Zlato (USD/trojská unce)	3337,7	0,0 %	0,4 %	1,5 %	27,2 %
Stříbro (USD/trojská unce)	36,6	0,0 %	11,9 %	11,1 %	27,0 %
Měď (USD/t)	9888,8	1,3 %	4,2 %	3,6 %	14,3 %
Hliník (USD/t)	2479,0	1,2 %	2,5 %	1,4 %	-2,8 %
Olovo (USD/t)	1986,5	0,4 %	0,3 %	1,5 %	1,8 %
T. Reuters/CoreCommodity CRB (USD)	301,5	0,2 %	2,2 %	3,8 %	1,6 %
Emisní povolenky (EUR/t)	73,4	1,0 %	5,5 %	5,5 %	2,6 %
Elektrina (Německo) 1Y forward (EUR/MWh)	88,5	-0,3 %	-10,3 %	-10,3 %	-10,3 %

Zdroj: Bloomberg, Ekonomický a strategický výzkum, Komerční banka

KB EKONOMICKÝ A STRATEGICKÝ VÝZKUM

Hlavní ekonom a vedoucí Ekonomického a strategického výzkumu

Jan Vejmelek, Ph.D., CFA
(420) 222 008 568
jan_vejmelek@kb.cz



Ekonomové

Martin Gurtler
(420) 222 008 509
martin_gurtler@kb.cz



Akciový analytik

Bohumil Trampota
(420) 222 008 560
bohumil_trampota@kb.cz



Jana Steckerová
(420) 222 008 524
jana_steckerova@kb.cz



Kevin Tran Nguyen
(420) 222 008 569
kevin_tran@kb.cz



Finanční trhy
Jaromir Gec
(420) 222 008 598
jaromir_gec@kb.cz

SG GLOBÁLNÍ EKONOMICKÝ VÝZKUM

Hlavní ekonom výzkumu globální ekonomiky

Klaus Baader
(44) 20 7762 4714
klaus.baader@sgcib.com



Eurozóna

Michel Martinez
(33) 1 4213 3421
michel.martinez@sgcib.com



Velká Británie

Sam Cartwright
(44) 20 7762 4506
sam.cartwright@sgcib.com



Čína

Wei Yao
(33) 1 5729 6960
wei.yao@sgcib.com



Německo/ECB

Anatoli Annenkov
(44) 20 7762 4676
anatoli.annenkov@sgcib.com



Severní Amerika

Stephen Gallagher
(1) 212 278 4496
stephen.gallagher@sgcib.com



Čína a okolí

Michelle Lam
(85) 2 2166 5721
michelle.lam@sgcib.com



Francie/ESG

Fabien Bossy
(33) 1 5898 2873
fabien.bossy@sgcib.com



Indie

Kunal Kumar Kundu
(91) 80 6716 8266
kunal.kundu@sgcib.cz



Japonsko

Jin Kenzaki
(81) 3 6777 8032
jin.kenzaki@sgcib.com



Korea

Suktae Oh
(82) 2195 7430
suktae.oh@sgcib.com



Latinská Amerika

Dev Ashish
(91) 80 2802 4381
dev.ashish@socgen.com



SG VÝZKUM RŮZNÝCH TŘÍD AKTIV – DLUHOPISOVÝ TRH A MĚNOVÉ KURZY

Globální vedoucí výzkumu, cross-asset a kvantitativního výzkumu

Kokou Agbo Bloua
(44) 20 7762 5433
kokou.agbo-bloua@sgcib.com



Vedoucí FIC a komoditního výzkumu

Dr Mike Haigh
(44) 20 7762 4694
michael.haigh@sgcib.com



Vedoucí strategie sazeb

Adam Kurpiel
(33) 1 4213 6342
adam.kurpiel@sgcib.com



Jorge Garayo

(44) 20 7676 7404
jorge.garayo@sgcib.com



Anamika Misra

(91) 8067310385
anamika.misra@sgcib.com



Vedoucí strategie sazeb pro USA

Subadra Rajappa
(1) 212 278 5241
subadra.rajappa@sgcib.com



Sean Kou

(44) 20 7550 2053
sean.kou@sgcib.com



Stephen Spratt

(852) 2166 4108
stephen.spratt@sgcib.com



Shakeeb Hulikatti

(91) 80 2802 4380
shakeeb.hulikatti@sgcib.com



Mathias Kpade

(33) 157294393
mathias.kpade@socgen.com



Ninon Bachel

(33) 1 58 98 30 26
ninon.bachel@sgcib.com



Theodore Kalambokidis

(1) 212 278 4504
theodore.kalambokidis@sgcib.com



Vedoucí strategie pro měnové kurzy

Kit Juckes
(44) 20 7676 7972
kit.juckes@sgcib.com



Měnové deriváty

Olivier Korber
(33) 1 42 13 32 88
olivier.korber@sgcib.com



Vedoucí strategie rozvíjejících se trhů

Phoenix Kalen
(44) 20 7676 7305
phoenix.kalen@sgcib.com



Gergely Urmosy
(44) 20 7762 4815
gergely.urmosy@sgcib.com



Kiyong Seong
(852) 2166 4658
kiyong.seong@sgcib.com



Bertrand Delgado

(1) 212 278 6918
bertrand.delgado-calderon@sgcib.com



Marek Dřimal

(44) 20 7550 2395
marek.drimal@sgcib.com



Upozornění

Informace uvedené v tomto dokumentu nemohou být považovány za nabídku k nákupu či prodeje jakéhokoliv investičního nástroje nebo jinou výzvu či pobídku k jeho nákupu či prodeji. Veškeré zde obsažené informace a názory pocházejí nebo jsou založeny na zdrojích, které Komerční banka, a.s. považuje za důvěryhodné, nicméně tímto nepřebírá záruku za jejich přesnost a úplnost, ačkoliv vychází z toho, že byly publikovány tak, aby poskytovaly přesný, plný a nezkreslený obraz skutečnosti. Názory Komerční banky, a.s. uvedené v tomto dokumentu se mohou měnit bez předchozího upozornění.

Komerční banka, a.s. a společnosti, které s ní tvoří jeden koncern, se mohou příležitostně podílet na obchodech s investičními nástroji, obchodovat s nimi nebo vykonávat činnost tvůrce trhu pro investiční nástroje nebo je držet, poskytovat poradenství či jinak profitovat z obchodů s investičními nástroji nebo od nich odvozených derivátů, které byly emitovány osobami zmíněnými v tomto dokumentu.

Zaměstnanci Komerční banky, a.s. a dalších společností tvořících s ní koncern nebo osoby jim blízké, mohou příležitostně obchodovat nebo držet investiční nástroje zmíněné v tomto dokumentu nebo od nich odvozené deriváty. Autoři tohoto dokumentu nejsou oprávněni nabývat investiční nástroje zmíněné v tomto dokumentu. To neplatí v případě, kdy informace uvedené v tomto dokumentu představují šíření investičního doporučení již dříve vydaného třetí stranou v souladu s kapitolou III nařízení (EU) 2016/958. Komerční banka, a.s. a společnosti tvořící s ní koncern nejsou tímto dokumentem vázány při poskytování investičních služeb svým klientům.

Komerční banka, a.s. nepřebírá nad rámec stanovený právními předpisy odpovědnost za škodu způsobenou použitím tohoto dokumentu nebo informací v něm obsažených. Tento dokument je určen primárně pro profesionální a kvalifikované investory. Pokud kopii tohoto dokumentu obdrží jiná než výše uvedená osoba, neměla by své investiční rozhodnutí založit výhradně na tomto dokumentu, ale měla by si zároveň vyhledat nezávislého poradce. Každý investor je povinen přijmout vlastní informované rozhodnutí o vhodnosti investice, protože investiční nástroj uvedený v tomto dokumentu nemusí být vhodný pro všechny investory.

Minulá výkonnost investičních nástrojů nezaručuje výkonnost budoucí. Očekávaná budoucí výkonnost je založena na předpokladech, které nemusí nastat. S investičními nástroji a investicemi jsou spojena různá investiční rizika, přičemž hodnota investice může stoupat i klesat a není zaručena návratnost původní investované částky. Investiční nástroje denominované v jiné měně jsou navíc vystaveny riziku vyplývajícímu ze změn devizových kurzů s možným pozitivním nebo negativním dopadem na cenu investičního nástroje, a následně na zhodnocení investice.

Tento dokument je vydán Komerční bankou, a.s., která je bankou a obchodníkem s cennými papíry ve smyslu příslušných právních předpisů, a jako taková podléhá dozor České národní banky. Komerční banka, a.s. přijala řadu opatření, aby zabránila možnému střetu zájmů při tvorbě tohoto dokumentu a jiných investičních doporučení, a to zavedením odpovídajícího vnitřního členění zahrnujícího informační bariery mezi jednotlivými útvary Komerční banky, a.s. v souladu s požadavky kladenými příslušnými právními předpisy. Zaměstnanci Komerční banky, a.s. postupují v souladu s vnitřními předpisy upravujícími střet zájmů.

Žádné hodnocení zaměstnanců, kteří se podílejí na tvorbě tohoto dokumentu, není podmíněno nebo závislé na objemu nebo zisku z obchodování Komerční banky, a.s. s investičními nástroji zmíněnými v tomto dokumentu nebo na jejím obchodování s emitenty těchto investičních nástrojů. Hodnocení autorů tohoto dokumentu ale spočívá ve vazbě na zisk Komerční banky, a.s., na kterém se částečně podílejí i výsledky obchodování s investičními nástroji.

Informace uvedené v tomto dokumentu jsou určeny veřejnosti a před jeho zveřejněním není dokument k dispozici osobám, které se nepodílely na tvorbě tohoto dokumentu. Komerční banka, a.s. nezasílá informace uvedené v tomto dokumentu jednotlivým emitentům před jejich zveřejněním. Každý z autorů tohoto dokumentu prohlašuje, že názory obsažené v tomto dokumentu přesně odpovídají jeho osobnímu pohledu na uvedené investiční nástroje nebo jejich emitenty.

Tento dokument ani jeho obsah není určen osobám trvale bydlícím či sídlícím ve Spojených státech amerických a osobám splňujícím statut „amerického subjektu“, jak je definován v nařízení S podle zákona Spojených států amerických o cenných papírech z roku 1933, ve znění pozdějších předpisů.

Tento dokument není investičním doporučením dle nařízení Evropského parlamentu a Rady (EU) č. 596/2014, o zneužívání trhu, ani nepředstavuje investiční poradenství dle zákona č. 256/2004 Sb., o podnikání na kapitálovém trhu, ve znění pozdějších předpisů.

Pro podrobnosti prosím navštivte internetovou stránku <http://www.trading.kb.cz>.