

Denní komentář

Ranní zpráva

Inflace v eurozóně v červnu výrazně zpomalila

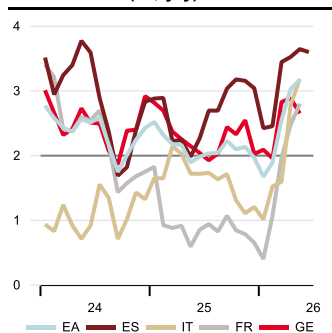


Jana Steckerová
(420) 222 008 524
jana_steckerova@kb.cz

Počet nově vytvořených pracovních pozic v soukromém sektoru (ADP report) potvrdí, že se americký trh práce již stabilizoval. Zveřejněn bude i ISM index z průmyslové oblasti, který ukáže dobrou kondici zpracovatelského průmyslu. V eurozóně bude zveřejněna červnová inflace, která podle našeho odhadu v důsledku poklesu cen na čerpacích stanicích výrazně ubere na tempu. Zpomalení však bude pouze dočasné, a tak stále počítáme se zářijovým zvýšením úrokových sazeb ze strany ECB. Pozornost bude patřit i fóru centrálních bankéřů v portugalské Sintře, kde dnes vystoupí šéfka ECB Lagardeová a šéf Fedu Kevin Warsh. Dnešní události tak spíše favorizují americký dolar. Na domácí půdě bude zveřejněn PMI za červen, který podle nás ukáže na další mírné zlepšení nálady ve zpracovatelském průmyslu.

Pozornost se upírá k bankovnímu fóru v Sintře

HICP inflace (% , y/y)



Zdroj: Macrobond

Kalendář dnešních událostí na finančních trzích		Čas	Období	Předchozí	SG/KB	Trh
ČR	PMI ze zpracovatelského průmyslu (b.)	09:30	Čer	52,2	52,7	52,0
Německo	PMI ze zpracovatelského průmyslu (b.)	09:55	Čer F	50,0	50,0	50,0
Eurozóna	PMI ze zpracovatelského průmyslu (b.)	10:00	Čer F	51,3	51,5	51,3
	CPI (% , y/y)	11:00	Čer P	3,2	2,9	3,0
	CPI (% , m/m)	11:00	Čer P	0,1	0,0	0,1
	Jádrová inflace (% , y/y)	11:00	Čer P	2,6	2,5	2,6
Eurozóna	Vystoupení Lagardeové (ECB) v Sintře	12:30				
ČR	Bilance státního rozpočtu (mld. CZK)	14:00	Čer	-170,2		
USA	ADP report (tis.)	14:15	Čer	122		120
	Vystoupení Kevina Warshe (Fed) v Sintře	15:30				
	ISM index z průmyslu (b.)	16:00	Čer	54,0		53,8

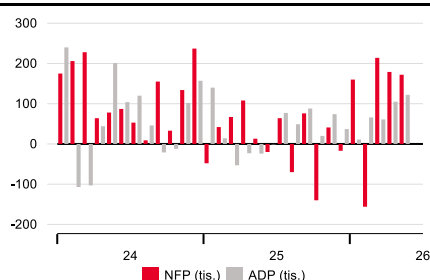
Zdroj: SG Cross Asset Research, Bloomberg, Ekonomický a strategický výzkum, Komerční banka

Ve Spojených státech bude dnes pokračovat série dat z trhu práce tentokrát v podobě ADP reportu. Ten by měl ale tržního konsenzu ukázat na tvorbu 120 tisíc nových pracovních pozic v soukromém sektoru a potvrdit tak, že trh práce je v solidní kondici. Zveřejněn bude i červnový ISM index z průmyslu, který se udrží bezpečně nad padesátibodovou hranicí. V odpoledních hodinách vystoupí na fóru ECB v Sintře šéf americké centrální banky Kevin Warsh.

V eurozóně bude dnes klíčovou událostí zveřejnění inflace za červen. Ta by měla díky vývoji cen na čerpacích stanicích výrazně zpomalit své tempo, a to z květnových 3,2 % y/y na 2,8-2,9 % v červnu. V červenci bude pravděpodobně ze stejných důvodů tento trend pokračovat, což může ještě čtením členů Rady guvernérů ECB krátkodobě zkomplikovat komunikaci. V důsledku sekundárních dopadů ropného šoku však inflace v podzimních měsících pravděpodobně opět zrychlí, což podle našeho názoru přiměje Evropskou centrální banku, aby v září (kdy bude mít k dispozici svoji novou prognózu) opět zvýšila úrokové sazby.

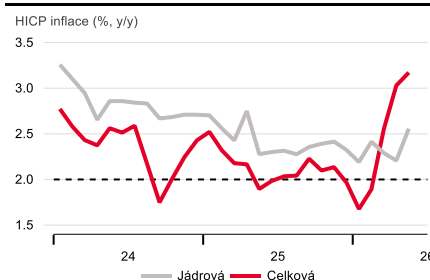
Český červnový PMI index by měl ukázat na další mírné zlepšení nálady v českém zpracovatelském průmyslu. Naznačuje to alespoň vývoj již zveřejněného konjunkturálního průzkumu i pokles ceny ropy směrem k předválečným úrovním. Na kurz koruny však tato data zřejmě žádný vliv mít nebudou. Korunová aktiva zůstanou pravděpodobně spíše ve vleku geopolitického sentimentu.

US: Nová prac. místa (tis.)



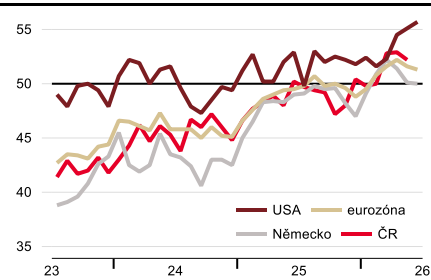
Zdroj: Macrobond, Ekonomický a strategický výzkum, Komerční banka

Inflace v eurozóně (% , y/y)



Zdroj: Macrobond, Ekonomický a strategický výzkum, Komerční banka

PMI ve zpracovatelském průmyslu (b.)



Zdroj: Macrobond, Ekonomický a strategický výzkum, Komerční banka

USD/EUR



Zdroj: Bloomberg

Region mírně oslabuje, koruna stabilní

Přehled včerejších událostí na finančních trzích		Čas	Období	Předchozí	Aktuální	Trh
ČR	HDP (% , q/q)	09:00	1Q F	0,2	0,2	0,2
	HDP (% , y/y)	09:00	1Q F	2,2	2,2	2,2
Německo	Změna v počtu nezaměstnaných (v tis.)	09:55	Čer	-12	-1,1	5
	Míra nezaměstnanosti, SA (%)	09:55	Čer	6,3	6,3	6,3
	Harmonizovaná inflace (% , m/m)	14:00	Čer P	-0,1	-0,2	0,0
	Harmonizovaná inflace (% , y/y)	14:00	Čer P	2,7	2,4	2,5
USA	Spotřebitelská důvěra podle Conf. Board (b.)	16:00	Čer	93,1	91,2	94,4
	Počet volných pracovních pozic (JOLTS, tis.)	16:00	Kvě	7585	7594	7296

Zdroj: SG Cross Asset Research, Bloomberg, Ekonomický a strategický výzkum, Komerční banka

Obchodování na eurodolarovém trhu bylo včera poklidné. Ve srovnání s předchozím dnem zůstal kurz USD/EUR v podstatě beze změny a v odpoledních hodinách se nacházel na hladině 1,14 USD/EUR. Německá inflace v důsledku poklesu cen na čerpacích stanicích meziměsíčně poklesla a v meziročním srovnání zpomalila z květnových 2,7 % na 2,4 % v červnu. Ve Spojených státech byla zveřejněna spotřebitelská důvěra a statistika z trhu práce JOLTS Jobs Openings. Zatímco spotřebitelská důvěra za očekáváními zaostala, výsledek dat z trhu práce očekávání naopak předčil. Kurz amerického dolaru na zveřejněná data nereagoval.

CZK/EUR



Zdroj: Bloomberg

PLN/EUR



Zdroj: Bloomberg

HUF/EUR



Zdroj: Bloomberg

Podle třetího zpřesněného odhadu česká ekonomika v prvním letošním čtvrtletí vzrostla mezičtvrtletně o 0,2 % a meziročně o 2,2 %. K revizi údajů tedy nedošlo. Zajímavé informace přinesly sektorové národní účty, které ukázaly, že míra úspor domácností zůstává na rekordních úrovních. Ta v prvním čtvrtletí dosáhla 20 %, což je o 0,1 pb méně než v předchozím čtvrtletí, ale o 0,3 pb více než před rokem. Více jsme se tématu věnovali zde: https://bit.ly/HDP_1Q_3est. V parlamentu dnes vystoupila viceguvernérka ČNB Eva Zamrazilová. Ta zde uvedla, že červnové zvýšení úrokových sazeb nebylo začátkem cyklu utahování měnových podmínek ale pouze preventivním krokem k omezení domácích inflačních tlaků. Koruna na vyjádření nereagovala a v průběhu dne se držela v pásmu 24,24-24,26 CZK/EUR. Ostatní regionální měny ztrácely. Polský zlotý 0,2 % na 4,296 PLN/EUR, maďarský forint 0,6 % na 356 HUF/EUR.

Finanční trhy

Světové devizové trhy

	poslední závěr 30. 06. 26	denní změna	měsíční změna	výnos od 30. 06. 26	výnos od 31. 12. 25
CZK/EUR	24,27	0,0 %	-0,1 %	0,0 %	0,5 %
CZK/USD	21,27	0,2 %	2,2 %	0,0 %	3,3 %
USD/EUR	1,141	-0,1 %	-2,2 %	0,0 %	-2,7 %
USD/JPY	162,7	0,4 %	2,2 %	0,0 %	3,7 %
USD/CNY	67,87	-0,1 %	0,3 %	0,0 %	-2,9 %
GBP/USD	1,325	0,0 %	-1,6 %	0,0 %	-1,5 %
GBP/EUR	0,861	-0,1 %	-0,6 %	0,0 %	-1,3 %
CHF/EUR	0,923	0,0 %	1,2 %	0,0 %	-0,9 %
CHF/USD	0,809	0,1 %	3,5 %	0,0 %	1,9 %
NOK/EUR	11,314	-0,2 %	4,9 %	0,0 %	-4,4 %
SEK/EUR	11,08	-0,2 %	3,0 %	0,0 %	2,4 %
PLN/EUR	4,299	0,2 %	1,6 %	0,0 %	1,9 %
PLN/USD	3,767	0,3 %	3,9 %	0,0 %	4,8 %
HUF/EUR	356,1	0,5 %	0,7 %	0,0 %	-7,4 %
HUF/USD	312,0	0,6 %	3,0 %	0,0 %	-4,8 %
RUB/EUR	89,72	1,9 %	8,3 %	0,0 %	-3,4 %
RUB/USD	78,61	2,0 %	10,7 %	0,0 %	-0,7 %
TRY/EUR	53,269	-0,1 %	-0,6 %	0,0 %	5,5 %
TRY/USD	46,649	0,0 %	1,6 %	0,0 %	8,6 %

Světové dluhopisové trhy

	poslední závěr 30. 06. 26 (%)	denní změna (bb)	měsíční změna (bb)	spread vůči GER (bb)	denní změna spreadu (bb)
CZGB 2Y	3,91	-1,3	2,3	138,0	-0,1
CZGB 5Y	4,10	-1,8	-19,1	150,7	-1,4
CZGB 10Y	4,57	-2,5	-20,6	171,1	-2,8
GER 2Y	2,53	-1,2	-0,1		
GER 5Y	2,60	-0,4	-4,2		
GER 10Y	2,86	0,3	-7,8		
UST 2Y	4,17	6,8	16,8	164,4	8,0
UST 5Y	4,23	8,4	8,6	163,2	8,8
UST 10Y	4,47	9,1	3,0	160,5	8,8
PLGB 2Y	4,08	-5,4	-36,8	155,4	-4,2
PLGG 5Y	4,72	-3,7	-41,8	212,4	-3,3
PLGB 10Y	5,28	-2,3	-35,9	241,7	-2,6
HUGB 3Y	4,95	-1,7	-34,9	242,1	-0,5
HUGB 5Y	4,97	-2,5	-33,3	237,2	-2,1
HUGB 10Y	4,98	-0,2	-27,8	211,7	-0,5

Světové trhy IRS

	poslední závěr 30. 06. 26 (%)	denní změna (bb)	měsíční změna (bb)	spread vůči EUR (bb)	denní změna spreadu (bb)
CZK 2Y	4,09	-0,8	-0,5	137,9	1,7
CZK 5Y	4,12	-1,5	-13,0	138,7	-0,5
CZK 10Y	4,22	-2,3	-16,8	130,9	-2,0
EUR 2Y	2,71	-2,4	-0,6		
EUR 5Y	2,73	-1,0	-3,0		
EUR 10Y	2,91	-0,2	-6,2		
USD 2Y	4,02	6,4	16,1	131,4	8,9
USD 5Y	3,93	8,3	6,8	120,0	9,3
USD 10Y	4,05	8,8	1,1	113,2	9,0
PLN 2Y	3,87	-4,5	-39,9	115,4	-2,1
PLN 5Y	3,96	-4,5	-43,3	122,7	-3,5
PLN 10Y	4,26	-4,3	-36,8	134,6	-4,0
HUF 2Y	5,15	2,5	-22,5	243,4	4,9
HUF 5Y	4,80	2,5	-28,5	206,2	3,5
HUF 10Y	4,74	2,5	-29,5	182,1	2,7

Přehled úrokových sazeb

	měnověpolitická sazba (%)	O/N sazba (%)	3M BOR (%)	2Y swap (%)	10Y swap (%)
CZK	3,75	3,49	3,83	4,09	4,22
EUR (depo)	2,25	2,20	2,32	2,69	2,91
USD (horní limit)	3,75	3,63	4,85	4,02	4,04
JPY	1,00	0,80	1,40	1,43	2,54
GBP	3,75	3,80	#VALUE!	4,02	4,34
CHF	0,00	-0,14	-0,04	0,08	0,53
NOK	4,25	4,22	4,57	4,87	4,28
SEK	1,75	1,73	1,97	2,28	2,75
HUF	6,00	5,25	5,69	5,11	4,70
PLN	3,75	3,51	3,75	3,87	4,26

Zdroj: Bloomberg, Ekonomický a strategický výzkum, Komerční banka

Akciové trhy

Světové akciové trhy

	poslední závěr 30. 06. 26	denní změna	měsíční změna	výnos od 30. 06. 26	výnos od 31. 12. 25
US Dow Jones	52 319	0,3 %	2,5 %	0,0 %	8,9 %
US S&P 500	7 499	0,8 %	-1,1 %	0,0 %	9,6 %
US Nasdaq	26 214	1,5 %	-2,8 %	0,0 %	12,8 %
Euro STOXX 50	6 328	1,5 %	4,6 %	0,0 %	9,3 %
CAC 40 - Francie	8 404	0,4 %	2,7 %	0,0 %	3,1 %
DAX - Německo	24 996	1,5 %	-0,4 %	0,0 %	2,1 %
UK FTSE 100	10 497	0,1 %	0,8 %	0,0 %	5,7 %
PX - Česko	2 567	-0,2 %	0,8 %	0,0 %	-4,4 %
WIG20 - Polsko	3 587	0,7 %	-2,7 %	0,0 %	12,7 %
BUX - Maďarsko	139 892	0,6 %	3,9 %	0,0 %	26,0 %
SAX - Slovensko	355	0,0 %	1,7 %	0,0 %	2,1 %
BET - Rumunsko	32 487	1,6 %	8,7 %	0,0 %	32,9 %
ISE 100 - Turecko	14 122	-0,4 %	3,4 %	0,0 %	25,4 %
Nikkei 225 - Japonsko	70 062	0,9 %	5,6 %	0,0 %	39,2 %
Hang Seng - Hong Kong	22 881	0,9 %	-9,1 %	0,0 %	-10,7 %
Shanghai - Čína	4 094	0,5 %	0,6 %	0,0 %	3,2 %

PX

	poslední závěr 30. 06. 26 (CZK)	denní změna	týdenní změna	měsíční změna	roční změna
ČEZ	1 242	0,8 %	0,3 %	-0,8 %	1,8 %
Erste Group Bank	2 833	1,3 %	2,2 %	14,8 %	59,7 %
Kofola ČeskoSlovensko	493	-1,8 %	-5,2 %	-5,6 %	-8,0 %
Komerční banka	973	-0,7 %	-0,2 %	0,5 %	-4,5 %
Moneta Money Bank	186	-2,1 %	-1,1 %	0,2 %	32,3 %
Philip Morris Czech Republic	17 700	-2,7 %	-4,3 %	-9,7 %	1,4 %
Colt CZ, Group SE	916	0,2 %	1,6 %	-12,8 %	27,8 %
Vienna Insurance Group	1 559	-1,0 %	-0,1 %	4,6 %	44,1 %

PX

	poslední závěr 30. 06. 26 (CZK)	maximum za posledních 52 týdnů	minimum za posledních 52 týdnů	objem obchodů -1D (v ks)	poměr objemu obchodů -1D k 6M průměru
ČEZ	1 242	1 373	1 086	1099 509	51,0 %
Erste Group Bank	2 833	2 841	1 750	16 285	3,9 %
Kofola ČeskoSlovensko	493	552	446	4 006	10,9 %
Komerční banka	973	1 285	960	127 901	7,8 %
Moneta Money Bank	186	219	141	322 425	7,9 %
Philip Morris Czech Republic	17 700	20 250	17 320	833	28,0 %
Colt CZ, Group SE	916	1 120	706	35 577	9,1 %
Vienna Insurance Group	1 559	1 660	1 058	74	0,2 %

Komodity

	poslední závěr 30. 06. 26	denní změna	měsíční změna	výnos od 30. 06. 26	výnos od 31. 12. 25
Ropa Brent (USD/barel)	71,5	0,1 %	-23,4 %	0,0 %	14,5 %
Ropa WTI (USD/barel)	69,5	-1,8 %	-20,4 %	0,0 %	21,0 %
Zlato (USD/trojská unce)	4008,0	0,0 %	-11,7 %	0,0 %	-7,2 %
Stříbro (USD/trojská unce)	58,6	0,0 %	-22,2 %	0,0 %	-18,2 %
Měď (USD/t)	13348,9	0,7 %	-1,8 %	0,0 %	7,2 %
Hliník (USD/t)	3085,5	-0,1 %	-15,8 %	0,0 %	3,0 %
Olovo (USD/t)	1875,0	-1,0 %	-7,0 %	0,0 %	-6,8 %
T. Reuters/CoreCommodity CRB (USD)	353,6	0,7 %	-7,1 %	0,0 %	18,4 %
Emisní povolenky (EUR/t)	79,7	1,8 %	0,1 %	0,0 %	-7,1 %
Elektrina (Německo) 1Y forward (EUR/MWh)	90,8	-2,6 %	5,6 %	5,6 %	5,6 %

Zdroj: Bloomberg, Ekonomický a strategický výzkum, Komerční banka

KB EKONOMICKÝ A STRATEGICKÝ VÝZKUM

Hlavní ekonom a vedoucí Ekonomického a strategického výzkumu



Jan Vejmelek, Ph.D., CFA
(420) 222 008 568
jan_vejmelek@kb.cz

Ekonomové



Martin Gurtler
(420) 222 008 509
martin_gurtler@kb.cz



Jana Steckerová
(420) 222 008 524
jana_steckerova@kb.cz



Kevin Tran Nguyen
(420) 222 008 569
kevin_tran@kb.cz



Finanční trhy
Jaromír Gec
(420) 222 008 598
jaromir_gec@kb.cz

Akciový analytik



Bohumil Trampota
(420) 222 008 560
bohumil_trampota@kb.cz

SG GLOBÁLNÍ EKONOMICKÝ VÝZKUM

Hlavní ekonom výzkumu globální ekonomiky



Wei Yao
(33) 1 5729 6960
wei.yao@sgcib.com

Spojené státy



Jan Groen
(1) 2122784228
johannes.groen@sgcib.com



Eurozóna
Michel Martinez
(33) 1 4213 3421
michel.martinez@sgcib.com



Německo/ECB
Anatoli Annenkov
(44) 20 7762 4676
anatoli.annenkov@sgcib.com



Francie/ESG
Fabien Bossy
(33) 1 5898 2873
fabien.bossy@sgcib.com



Velká Británie
Sam Cartwright
(44) 20 7762 4506
sam.cartwright@sgcib.com



Latinská Amerika
Dev Ashish
(91) 80 2802 4381
dev.ashish@socgen.com



Indie
Kunal Kumar Kundu
(91) 80 6716 8266
kunal.kundu@sgcib.com



Japonsko
Jin Kenzaki
(81) 3 6777 8032
jin.kenzaki@sgcib.com



Čína a okolí
Michelle Lam
(85) 2 2166 5721
michelle.lam@sgcib.com

SG VÝZKUM RŮZNÝCH TŘÍD AKTIV – DLUHOPISOVÝ TRH A MĚNOVÉ KURZY

Globální vedoucí výzkumu, cross-asset a kvantitativního výzkumu



Kokou Agbo Bloua
(44) 20 7762 5433
kokou.agbo-bloua@sgcib.com

Vedoucí FIC a komoditního výzkumu



Dr Mike Haigh
(44) 20 7762 4694
michael.haigh@sgcib.com



Vedoucí strategie sazeb
Adam Kurpiel
(33) 1 4213 6342
adam.kurpiel@sgcib.com



Vedoucí strategie sazeb pro USA
Subadra Rajappa
(1) 212 278 5241
subadra.rajappa@sgcib.com



Shakeeb Hulikatti
(91) 80 2802 4380
shakeeb.hulikatti@sgcib.com



Ninon Bachet
(33) 1 58 98 30 26
ninon.bachet@sgcib.com



Jorge Garayo
(44) 20 7676 7404
jorge.garayo@sgcib.com



Stephen Spratt
(852) 2166 4108
stephen.spratt@sgcib.com



Mathias Kpade
(33) 157294393
mathias.kpade@socgen.com



Anamika Misra
(91) 8067310385
anamika.misra@sgcib.com

Vedoucí strategie pro měnové kurzy



Kit Juckes
(44) 20 7676 7972
kit.juckes@sgcib.com



Měnové deriváty
Olivier Korber
(33) 1 42 13 32 88
olivier.korber@sgcib.com



Vedoucí strategie rozvíjejících se trhů
Phoenix Kalen
(44) 20 7676 7305
phoenix.kalen@sgcib.com



Gergely Urmosy
(44) 20 7762 4815
gergely.urmosy@sgcib.com



Kiyong Seong
(852) 2166 4658
kiyong.seong@sgcib.com



Galvin Chia
(852) 2166 4791
galvin.chia@sgcib.com



Marek Dřimal
(44) 20 7550 2395
marek.drimal@sgcib.com



Juan Orts
(44) 20 7676 8210
juan.orts@sgcib.com

Upozornění

Informace uvedené v tomto dokumentu nemohou být považovány za nabídku k nákupu či prodeje jakéhokoliv investičního nástroje nebo jinou výzvu či pobídku k jeho nákupu či prodeji. Veškeré zde obsažené informace a názory pocházejí nebo jsou založeny na zdrojích, které Komerční banka, a.s. považuje za důvěryhodné, nicméně tímto nepřebírá záruku za jejich přesnost a úplnost, ačkoliv vychází z toho, že byly publikovány tak, aby poskytovaly přesný, plný a nezkreslený obraz skutečnosti. Názory Komerční banky, a.s. uvedené v tomto dokumentu se mohou měnit bez předchozího upozornění.

Komerční banka, a.s. a společnosti, které s ní tvoří jeden koncern, se mohou příležitostně podílet na obchodech s investičními nástroji, obchodovat s nimi nebo vykonávat činnost tvůrce trhu pro investiční nástroje nebo je držet, poskytovat poradenství či jinak profitovat z obchodů s investičními nástroji nebo od nich odvozených derivátů, které byly emitovány osobami zmíněnými v tomto dokumentu.

Zaměstnanci Komerční banky, a.s. a dalších společností tvořících s ní koncern nebo osoby jim blízké, mohou příležitostně obchodovat nebo držet investiční nástroje zmíněné v tomto dokumentu nebo od nich odvozené deriváty. Autoři tohoto dokumentu nejsou oprávněni nabývat investiční nástroje zmíněné v tomto dokumentu. To neplatí v případě, kdy informace uvedené v tomto dokumentu představují šíření investičního doporučení již dříve vydaného třetí stranou v souladu s kapitolou III nařízení (EU) 2016/958. Komerční banka, a.s. a společnosti tvořící s ní koncern nejsou tímto dokumentem vázány při poskytování investičních služeb svým klientům.

Komerční banka, a.s. nepřebírá nad rámec stanovený právními předpisy odpovědnost za škodu způsobenou použitím tohoto dokumentu nebo informací v něm obsažených. Tento dokument je určen primárně pro profesionální a kvalifikované investory. Pokud kopii tohoto dokumentu obdrží jiná než výše uvedená osoba, neměla by své investiční rozhodnutí založit výhradně na tomto dokumentu, ale měla by si zároveň vyhledat nezávislého poradce. Každý investor je povinen přijmout vlastní informované rozhodnutí o vhodnosti investice, protože investiční nástroj uvedený v tomto dokumentu nemusí být vhodný pro všechny investory.

Minulá výkonnost investičních nástrojů nezaručuje výkonnost budoucí. Očekávaná budoucí výkonnost je založena na předpokladech, které nemusí nastat. S investičními nástroji a investicemi jsou spojena různá investiční rizika, přičemž hodnota investice může stoupat i klesat a není zaručena návratnost původní investované částky. Investiční nástroje denominované v jiné měně jsou navíc vystaveny riziku vyplývajícímu ze změn devizových kurzů s možným pozitivním nebo negativním dopadem na cenu investičního nástroje, a následně na zhodnocení investice.

Tento dokument je vydán Komerční bankou, a.s., která je bankou a obchodníkem s cennými papíry ve smyslu příslušných právních předpisů, a jako taková podléhá doзору České národní banky. Komerční banka, a.s. přijala řadu opatření, aby zabránila možnému střetu zájmů při tvorbě tohoto dokumentu a jiných investičních doporučení, a to zavedením odpovídajícího vnitřního členění zahrnujícího informační bariery mezi jednotlivými útvary Komerční banky, a.s. v souladu s požadavky kladenými příslušnými právními předpisy. Zaměstnanci Komerční banky, a.s. postupují v souladu s vnitřními předpisy upravujícími střet zájmů.

Žádné hodnocení zaměstnanců, kteří se podílejí na tvorbě tohoto dokumentu, není podmíněno nebo závislé na objemu nebo zisku z obchodování Komerční banky, a.s. s investičními nástroji zmíněnými v tomto dokumentu nebo na jejím obchodování s emitenty těchto investičních nástrojů. Hodnocení autorů tohoto dokumentu ale spočívá ve vazbě na zisk Komerční banky, a.s., na kterém se částečně podílejí i výsledky obchodování s investičními nástroji.

Informace uvedené v tomto dokumentu jsou určeny veřejnosti a před jeho zveřejněním není dokument k dispozici osobám, které se nepodílely na tvorbě tohoto dokumentu. Komerční banka, a.s. nezasílá informace uvedené v tomto dokumentu jednotlivým emitentům před jejich zveřejněním. Každý z autorů tohoto dokumentu prohlašuje, že názory obsažené v tomto dokumentu přesně odpovídají jeho osobnímu pohledu na uvedené investiční nástroje nebo jejich emitenty.

Tento dokument ani jeho obsah není určen osobám trvale bydlícím či sídlícím ve Spojených státech amerických a osobám splňujícím statut „amerického subjektu“, jak je definován v nařízení S podle zákona Spojených států amerických o cenných papírech z roku 1933, ve znění pozdějších předpisů.

Tento dokument není investičním doporučením dle nařízení Evropského parlamentu a Rady (EU) č. 596/2014, o zneužívání trhu, ani nepředstavuje investiční poradenství dle zákona č. 256/2004 Sb., o podnikání na kapitálovém trhu, ve znění pozdějších předpisů.

Pro podrobnosti prosím navštivte internetovou stránku <http://www.trading.kb.cz>.