

Česká inflace | Červen 2026

# EcoAlert

## Inflace v červnu klesla na 1,5 % a skončila pod odhady



Martin Gurtler  
(420) 222 008 509  
martin\_gurtler@kb.cz

### Index spotřebitelských cen – červen 2026

	Skutečnost	Předpověď KB	Předpověď trhu
CPI (% m/m)	-0,3 %	-0,1 %	0,0 %
CPI (% y/y)	1,5 %	1,7 %	1,8 %

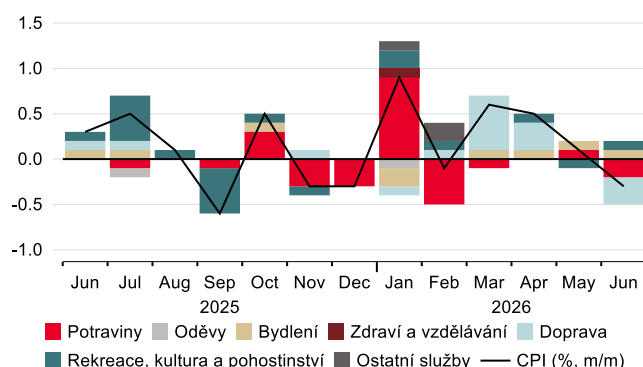
Zdroj: ČSÚ, Bloomberg, Ekonomický a strategický výzkum, Komerční banka

**Česká inflace klesla v meziročním vyjádření z květnových 2,1 % na 1,5 % v červnu a byla tak nižší, než se čekalo.** Náš odhad červnové inflace činil 1,7 %, zatímco tržní konsensus byl ještě o desetinu vyšší. Ještě větší je pak odchylka vůči květnové prognóze ČNB, která pro červen očekávala stagnaci na 2,1 %.

**Za červnovým poklesem inflace stály hlavně nižší ceny pohonných hmot.** Ty meziměsíčně klesly o 8,1 %, když odrážely výrazné zlevnění surové ropy na světových trzích v návaznosti na zklidnění situace na Blízkém východě a otevření Hormuzského průlivu. Meziročně byly ceny pohonných hmot stále vyšší, jejich růst ale zpomalil z 26 % na 15 % y/y. To ve výsledku přispělo 0,3-0,4 pb k červnovému poklesu celkové meziroční inflace. Vývoj cen pohonných hmot však zhruba odpovídal našim očekáváním.

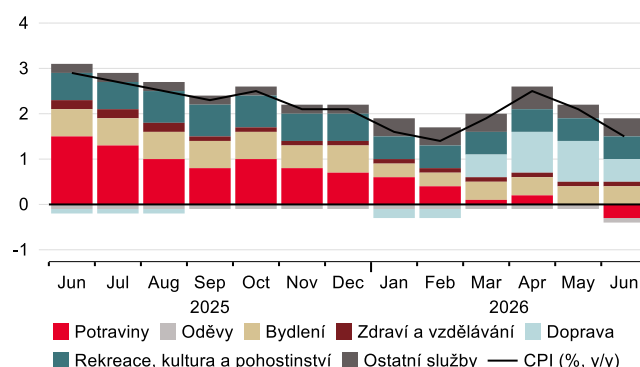
**Ceny potravin výrazně klesly a jsou hlavním důvodem odchylky od naší prognózy.** Potravin a nealkoholické nápoje meziměsíčně zlevnily o 1,3 %, což vedlo k prohloubení jejich meziročního poklesu z květnových 1,9 % na 3,4 % v červnu. To částečně kompenzovalo meziměsíční zdražení alkoholických nápojů a tabákových výrobků o 0,4 %, jejichž meziroční růst zrychlil z 3,7 % na 4,3 %. V cenách potravin se tedy prozatím neprojevil nepříznivý důsledek konfliktu na Blízkém východě a jejich vývoj nejspíše zůstává ve znamení silné zemědělské úrody z loňska.

### Za červnovým poklesem spotřebitelských cen o 0,3 % stály levnější pohonné hmoty a potraviny (NSA, %, m/m)



Zdroj: ČSÚ, Macrobond, Ekonomický a strategický výzkum, Komerční banka

### Pohonné hmoty a potraviny byly rovněž hlavním důvodem zpomalení meziroční inflace pod dvouprocentní cíl ČNB (% y/y)

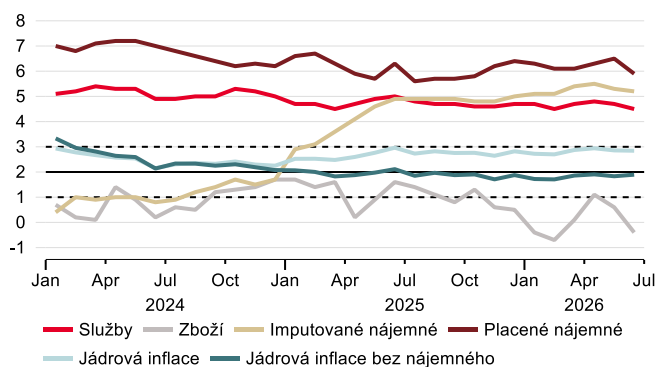


Zdroj: ČSÚ, Macrobond, Ekonomický a strategický výzkum, Komerční banka

**Ceny elektřiny a plynu pro domácnosti pokračovaly v mírném poklesu.** Meziročně ceny elektřiny v červnu klesly o 0,1 % a meziročně byly nižší o 11,5 %. V meziročním vývoji se přitom nadále odrážel vliv převedení plateb na obnovitelné zdroje energie z domácností na stát, které začalo platit od letošního ledna. U plynu došlo v červnu oproti květnu ke zlevnění o 0,3 % a oproti loňsku byly jeho ceny nižší o 5,2 %. Ceny tepla naproti tomu meziročně vzrostly o 0,1 % a ve srovnání s loňským červnem byly vyšší o 1,7 %. Ceny energií pro domácnosti se odvíjejí od dlouhodobějších kontraktů a podíl smluv s fixovanou cenou se v posledních letech navýšil, což může tlumit vliv výrazných výkyvů na spotových energetických trzích.

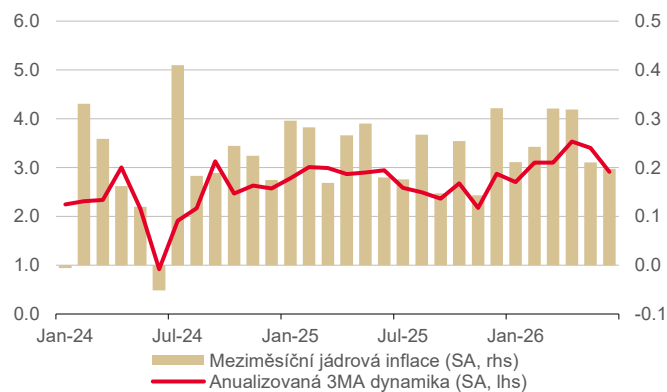
**Jádrová inflace v červnu zvolnila z 2,9 % na 2,8 % y/y a rovněž zaostala za očekávanými.** My jsme totiž odhadovali, že meziroční jádrová inflace zůstane čtvrtý měsíc v řadě na 2,9 %, což předpovídala také centrální banka. V meziročním sezonně očištěném vyjádření zůstala jádrová inflace podle našeho odhadu oproti květnu v podstatě beze změny na 0,2 %. Meziroční růst cen služeb zpomalil z 4,7 % v květnu na 4,5 % v červnu. V rámci toho došlo k mírnému snížení meziročního růstu imputovaného (z 5,3 % na 5,2 %) i skutečně placeného nájemného (6,5 % na 5,9 %). Bez obou složek nájemného se jádrová inflace podle našich výpočtů naopak nepatrně zvýšila z květnových 1,8 % na 1,9 % y/y v červnu, navzdory tomu ale zůstala pod dvouprocentním cílem ČNB. Meziroční vývoj byl potom významně ovlivněn zvýšením cen dovolených s komplexními službami o 2,6 %. Jednalo se ovšem do velké míry o tradiční sezónní výkyv, když loni v červnu došlo k obdobnému nárůstu cen dovolených o 2,4 % m/m.

Jádrová inflace v červnu klesla z 2,9 % na 2,8 %, bez zahrnutí cen nájemného zůstala pod dvouprocentním cílem (% , y/y)



Zdroj: ČSÚ, ČNB, Macrobond, Ekonomický a strategický výzkum, Komerční banka  
Pozn.: Zboží obsahuje i potraviny, energie a pohonné hmoty, zatímco jádrová inflace bez nájemného je očištěna jak o to imputované, tak i skutečně placené. Graf kromě v legendě uvedených časových řad zachycuje také toleranční pásmo ČNB ve výši +/- 1 pb kolem jejího dvouprocentního inflačního cíle.

Momentum jádrové inflace se sice v posledních dvou měsících snížilo, stále ale není konzistentní s dvouprocentním cílem ČNB

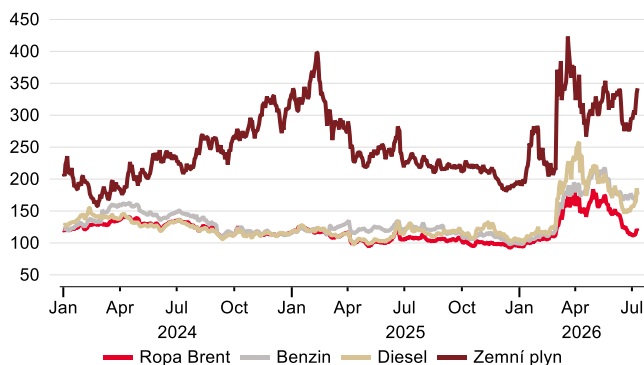


Zdroj: ČNB, Ekonomický a strategický výzkum, Komerční banka  
Pozn.: Graf zachycuje meziroční sezonně očištěnou jádrovou inflaci, a stejně tak i tříměsíční klouzávy průměr tohoto ukazatele v anualizovaném vyjádření.

**Prognózy inflace zřejmě budou postupně revidovány směrem dolů.** Nahrává tomu výrazný obrat na energetických trzích následující po zklidnění situace na Blízkém východě. Cena ropy se významně snížila a k obdobně ostré korekci došlo i u cen zemědělských hnojiv. Pokles cen rafinovaných ropných produktů byl ovšem mírnější (což platí i pro zemní plyn) než u samotné surové ropy. To může odrážet omezené kapacity rafinérií v důsledku poničené energetické infrastruktury na Blízkém východě. Celkově si myslíme, že meziroční inflace může ve druhé polovině roku opět zrychlit ke 3 %, když se v jejím vývoji mohou se zpožděním promítnout sekundární vlivy dražších energií a dalších výrobních vstupů. Částečně za zrychlením meziroční inflace ve druhém letošním pololetí a na začátku příštího roku budou stát i technické faktory nižší srovnávací základny. Odhad inflace pro letošní rok jsme snížili z původních 2,4 % na 2,2 % a pro příští rok z 2,8 % na 2,7 %. Přestože nelze vyloučit další revizi směrem dolů, obnovené

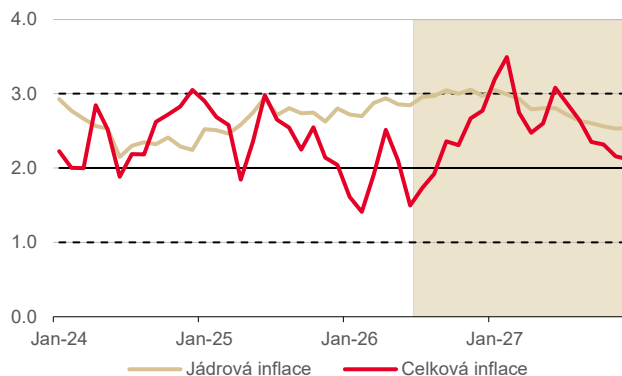
pnutí na Blízkém východě z posledních dnů tyto tendence vyvažuje. Námí očekávané zrychlení inflace pro příští rok přitom nesouvisí pouze se zpožděnými vlivy dražších výrobních vstupů, ale také s domácí faktory jako je odolná ekonomika, rychle rostoucí mzdy, strukturální nerovnováha na trhu s bydlením a v neposlední řadě i expanzivní fiskální politika.

**Pokles cen rafinovaných ropných produktů a zemního plynu na burzách nebyl tak silný jako u surové ropy (2019=100)**



Zdroj: Macrobond, Ekonomický a strategický výzkum, Komerční banka  
 Pozn.: Jedná se o spotové velkoobchodní ceny uvedených produktů.

**Inflace by podle nás měla ve druhém pololetí postupně zrychlovat a na přelomu roku se pohybovat kolem 3 % (% , y/y)**



Zdroj: ČSÚ, ČNB, Ekonomický a strategický výzkum, Komerční banka  
 Pozn.: Graf kromě v legendě uvedených časových řad zachycuje také toleranční pásmo ČNB ve výši +/- 1 pb kolem jejího dvouprocentního inflačního cíle.

## KB EKONOMICKÝ A STRATEGICKÝ VÝZKUM

Hlavní ekonom a vedoucí Ekonomického a strategického výzkumu

**Jan Vejmelek, Ph.D., CFA**  
(420) 222 008 568  
jan\_vejmelek@kb.cz



### Ekonomové

**Martin Gurtler**  
(420) 222 008 509  
martin\_gurtler@kb.cz



**Jana Steckerová**  
(420) 222 008 524  
jana\_steckerova@kb.cz



**Kevin Tran Nguyen**  
(420) 222 008 569  
kevin\_tran@kb.cz



### Finanční trhy

**Jaromír Gec**  
(420) 222 008 598  
jaromir\_gec@kb.cz



### Akciový analytik

**Bohumil Trampota**  
(420) 222 008 560  
bohumil\_trampota@kb.cz



## SG GLOBÁLNÍ EKONOMICKÝ VÝZKUM

Hlavní ekonom výzkumu globální ekonomiky

**Wei Yao**  
(33) 1 5729 6960  
wei.yao@sgcib.com



### Spojené státy

**Jan Groen**  
(1)2122784228  
johannes.groen@sgcib.com



### Eurozóna

**Michel Martinez**  
(33) 1 4213 3421  
michel.martinez@sgcib.com



### Německo/ECB

**Anatoli Annenkov**  
(44) 20 7762 4676  
anatoli.annenkov@sgcib.com



### Francie/ESG

**Fabien Bossy**  
(33) 1 5898 2873  
fabien.bossy@sgcib.com



### Velká Británie

**Sam Cartwright**  
(44) 20 7762 4506  
sam.cartwright@sgcib.com



### Latinská Amerika

**Dev Ashish**  
(91) 80 2802 4381  
dev.ashish@socgen.com



### Indie

**Kunal Kumar Kundu**  
(91) 80 6716 8266  
kunal.kundu@sgcib.cz



### Japonsko

**Jin Kenzaki**  
(81) 3 6777 8032  
jin.kenzaki@sgcib.com



### Čína a okolí

**Michelle Lam**  
(85) 2 2166 5721  
michelle.lam@sgcib.com



## SG VÝZKUM RŮZNÝCH TŘÍD AKTIV – DLUHOPISOVÝ TRH A MĚNOVÉ KURZY

Globální vedoucí výzkumu, cross-asset a kvantitativního výzkumu

**Kokou Agbo Bloua**  
(44) 20 7762 5433  
kokou.agbo-bloua@sgcib.com



Vedoucí FIC a komoditního výzkumu

**Dr Mike Haigh**  
(44) 20 7762 4694  
michael.haigh@sgcib.com



Vedoucí strategie sazob

**Adam Kurpiel**  
(33) 1 4213 6342  
adam.kurpiel@sgcib.com



Vedoucí strategie sazob pro USA

**Subadra Rajappa**  
(1) 212 278 5241  
subadra.rajappa@sgcib.com



**Shakeeb Hulikatti**  
(91) 80 2802 4380  
shakeeb.hulikatti@sgcib.com



**Ninon Bachet**  
(33) 1 58 98 30 26  
ninon.bachet@sgcib.com



**Jorge Garayo**  
(44) 20 7676 7404  
jorge.garayo@sgcib.com



**Stephen Spratt**  
(852) 2166 4108  
stephen.spratt@sgcib.com



**Mathias Kpade**  
(33) 157294393  
mathias.kpade@socgen.com



**Anamika Misra**  
(91) 8067310385  
anamika.misra@sgcib.com



Vedoucí strategie pro měnové kurzy

**Kit Juckes**  
(44) 20 7676 7972  
kit.juckes@sgcib.com



Měnové deriváty

**Olivier Korber**  
(33) 1 42 13 32 88  
olivier.korber@sgcib.com



Vedoucí strategie rozvíjejících se trhů

**Phoenix Kalen**  
(44) 20 7676 7305  
phoenix.kalen@sgcib.com



**Gergely Urmosy**  
(44) 20 7762 4815  
gergely.urmosy@sgcib.com



**Kiyong Seong**  
(852) 2166 4658  
kiyong.seong@sgcib.com



**Galvin Chia**  
(852) 2166 4791  
galvin.chia@sgcib.com



**Marek Dřimal**  
(44) 20 7550 2395  
marek.drimal@sgcib.com



**Juan Orts**  
(44) 20 7676 8210  
juan.orts@sgcib.com



## Upozornění

Informace uvedené v tomto dokumentu nemohou být považovány za nabídku k nákupu či prodeje jakéhokoliv investičního nástroje nebo jinou výzvu či pobídku k jeho nákupu či prodeji. Veškeré zde obsažené informace a názory pocházejí nebo jsou založeny na zdrojích, které Komerční banka, a.s. považuje za důvěryhodné, nicméně tímto nepřebírá záruku za jejich přesnost a úplnost, ačkoliv vychází z toho, že byly publikovány tak, aby poskytovaly přesný, plný a nezkrácený obraz skutečnosti. Názory Komerční banky, a.s. uvedené v tomto dokumentu se mohou měnit bez předchozího upozornění.

Komerční banka, a.s. a společnosti, které s ní tvoří jeden koncern, se mohou příležitostně podílet na obchodech s investičními nástroji, obchodovat s nimi nebo vykonávat činnost tvůrce trhu pro investiční nástroje nebo je držet, poskytovat poradenství či jinak profitovat z obchodů s investičními nástroji nebo od nich odvozených derivátů, které byly emitovány osobami zmíněnými v tomto dokumentu.

Zaměstnanci Komerční banky, a.s. a dalších společností tvořících s ní koncern nebo osoby jim blízké, mohou příležitostně obchodovat nebo držet investiční nástroje zmíněné v tomto dokumentu nebo od nich odvozené deriváty. Autoři tohoto dokumentu nejsou oprávněni nabývat investiční nástroje zmíněné v tomto dokumentu. To neplatí v případě, kdy informace uvedené v tomto dokumentu představují šíření investičního doporučení již dříve vydaného třetí stranou v souladu s kapitolou III nařízení (EU) 2016/958. Komerční banka, a.s. a společnosti tvořící s ní koncern nejsou tímto dokumentem vázány při poskytování investičních služeb svým klientům.

Komerční banka, a.s. nepřebírá nad rámec stanovený právními předpisy odpovědnost za škodu způsobenou použitím tohoto dokumentu nebo informací v něm obsažených. Tento dokument je určen primárně pro profesionální a kvalifikované investory. Pokud kopii tohoto dokumentu obdrží jiná než výše uvedená osoba, neměla by své investiční rozhodnutí založit výhradně na tomto dokumentu, ale měla by si zároveň vyhledat nezávislého poradce. Každý investor je povinen přijmout vlastní informované rozhodnutí o vhodnosti investice, protože investiční nástroj uvedený v tomto dokumentu nemusí být vhodný pro všechny investory.

Minulá výkonnost investičních nástrojů nezaručuje výkonnost budoucí. Očekávaná budoucí výkonnost je založena na předpokladech, které nemusí nastat. S investičními nástroji a investicemi jsou spojena různá investiční rizika, přičemž hodnota investice může stoupat i klesat a není zaručena návratnost původní investované částky. Investiční nástroje denominované v jiné měně jsou navíc vystaveny riziku vyplývajícimu ze změn devizových kurzů s možným pozitivním nebo negativním dopadem na cenu investičního nástroje, a následně na zhodnocení investice.

Tento dokument je vydán Komerční bankou, a.s., která je bankou a obchodníkem s cennými papíry ve smyslu příslušných právních předpisů, a jako taková podléhá doзору České národní banky. Komerční banka, a.s. přijala řadu opatření, aby zabránila možnému střetu zájmů při tvorbě tohoto dokumentu a jiných investičních doporučení, a to zavedením odpovídajícího vnitřního členění zahrnujícího informační bariery mezi jednotlivými útvary Komerční banky, a.s. v souladu s požadavky kladenými příslušnými právními předpisy. Zaměstnanci Komerční banky, a.s. postupují v souladu s vnitřními předpisy upravujícími střet zájmů.

Žádné hodnocení zaměstnanců, kteří se podílejí na tvorbě tohoto dokumentu, není podmíněno nebo závislé na objemu nebo zisku z obchodování Komerční banky, a.s. s investičními nástroji zmíněnými v tomto dokumentu nebo na jejím obchodování s emitenty těchto investičních nástrojů. Hodnocení autorů tohoto dokumentu ale spočívá ve vazbě na zisk Komerční banky, a.s., na kterém se částečně podílejí i výsledky obchodování s investičními nástroji.

Informace uvedené v tomto dokumentu jsou určeny veřejnosti a před jeho zveřejněním není dokument k dispozici osobám, které se nepodílely na tvorbě tohoto dokumentu. Komerční banka, a.s. nezasílá informace uvedené v tomto dokumentu jednotlivým emitentům před jejich zveřejněním. Každý z autorů tohoto dokumentu prohlašuje, že názory obsažené v tomto dokumentu přesně odpovídají jeho osobnímu pohledu na uvedené investiční nástroje nebo jejich emitenty.

Tento dokument ani jeho obsah není určen osobám trvale bydlícím či sídlícím ve Spojených státech amerických a osobám splňujícím statut „amerického subjektu“, jak je definován v nařízení S podle zákona Spojených států amerických o cenných papírech z roku 1933, ve znění pozdějších předpisů.

Tento dokument není investičním doporučením dle nařízení Evropského parlamentu a Rady (EU) č. 596/2014, o zneužívání trhu, ani nepředstavuje investiční poradenství dle zákona č. 256/2004 Sb., o podnikání na kapitálovém trhu, ve znění pozdějších předpisů.

Pro podrobnosti prosím navštivte internetovou stránku <http://www.trading.kb.cz>.